

Índice de Preços na Produção Industrial Setembro 2012

Índice de Preços na Produção Industrial acelerou

A variação homóloga do Índice de Preços na Produção Industrial fixou-se em 4,6% em setembro, o que representou um aumento de 0,4 pontos percentuais face à taxa observada em agosto. A variação mensal deste índice situou-se em 0,6% em setembro. O índice relativo à secção das *Indústrias Transformadoras* registou variações de 2,9% (2,4% no mês anterior) em termos homólogos e de 0,8% em termos mensais. No 3º trimestre de 2012, o índice total registou uma variação homóloga de 3,9% (3,2% no trimestre anterior).

Varição homóloga

O Índice de Preços na Produção Industrial apresentou uma variação homóloga de 4,6% em setembro, superior em 0,4 pontos percentuais (p.p.) à observada em agosto.

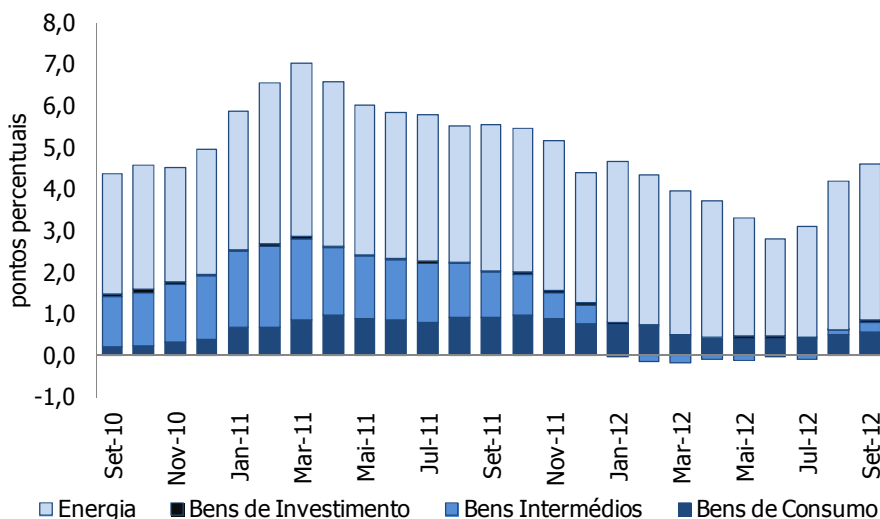
A generalidade dos agrupamentos apresentou, em setembro, taxas de variação homóloga superiores às observadas no período anterior.

O principal contributo para a variação do índice foi dado pelo agrupamento de *Energia* (3,8 p.p.).

Agrupamentos - Contributos para a TVH (Valores percentuais)				
	Bens de Consumo	Bens Intermédios	Bens de Investimento	Energia
Ago-12	0,5	0,1	0,0	3,6
Set-12	0,5	0,3	0,0	3,8

O índice da secção das *Indústrias Transformadoras* registou uma variação homóloga de 2,9%, superior em 0,5 p.p. à taxa observada em agosto, da qual resultou um contributo de 2,3 p.p. para a variação do índice total. Excluindo desta secção a divisão de *Fabricação de coque, produtos petrolíferos refinados e de aglomerados de combustíveis*, a variação homóloga fixou-se em 1,3% em setembro (1,0% no mês anterior).

Grandes Agrupamentos Industriais
Contributo para a variação homóloga do índice total



Varição homóloga trimestral

No 3º trimestre de 2012, a taxa de variação homóloga do Índice de Preços na Produção Industrial situou-se em 3,9% (3,2% no 2º trimestre de 2012).

Agrupamentos - variação homóloga trimestral (%)					
	Total	Bens de Consumo	Bens Intermediários	Bens de Investimento	Energia
1º Trimestre	4,2	2,1	-0,5	0,5	11,3
2º Trimestre	3,2	1,4	-0,3	0,4	8,6
3º Trimestre	3,9	1,6	0,4	0,3	10,2

Todos os agrupamentos apresentaram contributos positivos para a variação do índice total, destacando-se o de *Energia* (3,3 p.p.).

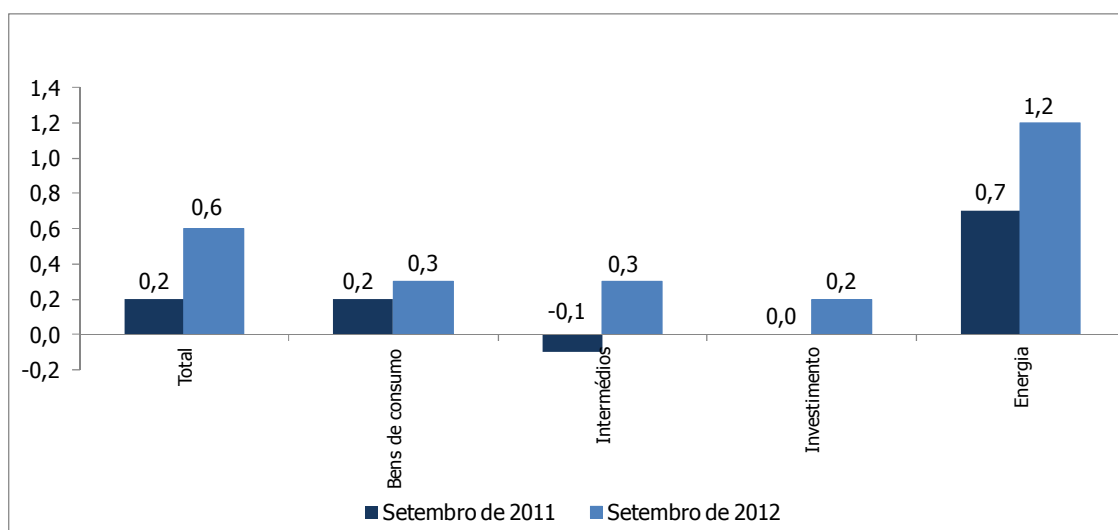
O índice da secção de *Eletricidade, Gás, Vapor, Água Quente e Fria e Ar Frio* apresentou o contributo mais influente para a variação do índice agregado (2,2 p.p.), em resultado de uma taxa de variação de 13,2% (10,9% no trimestre anterior). A secção das *Indústrias Transformadoras* apresentou também um forte contributo (1,6 p.p.), resultante de uma taxa de variação de 2,0% (1,5% no 2º trimestre).

Varição mensal

O Índice de Preços na Produção Industrial registou, em setembro, uma variação mensal de 0,6% (0,2% em setembro de 2011), inferior em 0,6 p.p. à observada em agosto. O agrupamento de *Energia*, com uma taxa de variação de 1,2% (0,7% em setembro do ano anterior), apresentou o contributo mais relevante para a variação mensal do índice total (0,4 p.p.).

Por secções, a variação do índice total foi determinada pelo contributo da secção das *Indústrias Transformadoras* (0,6 p.p.), em resultado de uma taxa de variação mensal de 0,8% (0,3% no mês homólogo).

Índice Total e Grandes Agrupamentos Industriais
Variação Mensal, %



Meses	TOTAL	GRANDES AGRUPAMENTOS INDUSTRIAIS						SECÇÕES				
		Bens de Consumo			Intermédios	Investimento	Energia	Indústrias Extrativas	Indústrias Transformadoras	Eletricidade, Gás, Vapor, Água Quente e Fria e Ar Frio	Captação, Tratamento e Distribuição de Água; Saneamento, Gestão de Resíduos e Despoluição	
		Total	Duradouro	Não Duradouro								
	100,0	32,48	3,18	29,30	28,42	12,19	26,91	1,17	82,49	14,59	1,74	
Índices mensais												
Set-11	119,9	108,4	111,0	108,2	113,9	108,4	145,3	102,3	116,6	136,7	147,4	
Out-11	119,5	108,3	110,5	108,1	113,9	108,4	144,1	102,5	116,3	136,0	147,4	
Nov-11	119,8	108,3	110,9	108,0	113,1	108,4	145,8	102,0	116,6	136,0	147,4	
Dez-11	119,6	108,3	110,7	108,1	113,0	108,5	145,3	101,7	116,4	136,0	147,4	
Jan-12	122,4	109,1	111,0	108,9	113,0	108,6	154,7	101,9	117,5	148,3	152,7	
Fev-12	122,8	109,1	108,9	109,1	113,4	108,6	155,9	101,7	118,0	148,3	153,0	
Mar-12	123,3	108,8	109,0	108,8	113,4	108,7	158,1	101,5	118,6	148,3	153,6	
Abr-12	124,0	108,9	108,8	108,9	113,9	108,7	160,0	101,5	119,1	150,2	154,2	
Mai-12	123,4	109,0	108,7	109,0	114,2	108,7	157,3	101,4	118,4	150,2	154,1	
Jun-12	122,6	109,0	109,2	109,0	114,1	108,7	154,3	101,4	117,4	150,2	154,4	
(*) Jul-12	123,2	109,2	109,1	109,2	114,0	108,7	156,4	101,4	117,3	154,8	154,1	
(*) Ago-12	124,6	110,0	109,4	110,1	114,6	108,6	160,2	101,3	119,0	154,8	154,1	
Set-12	125,4	110,4	109,7	110,5	115,0	108,8	162,1	101,4	119,9	154,8	154,1	
Variação mensal (%)												
Set-11	0,2	0,2	0,4	0,1	-0,1	0,0	0,7	-0,1	0,3	0,0	0,2	
Out-11	-0,3	-0,1	-0,4	-0,1	0,0	0,0	-0,8	0,2	-0,3	-0,5	0,0	
Nov-11	0,2	-0,1	0,4	-0,1	-0,7	0,0	1,2	-0,4	0,2	0,0	0,0	
Dez-11	-0,1	0,1	-0,2	0,1	-0,1	0,0	-0,4	-0,3	-0,2	0,0	0,0	
Jan-12	2,3	0,7	0,3	0,7	0,0	0,1	6,5	0,2	0,9	9,0	3,6	
Fev-12	0,4	0,0	-1,9	0,2	0,3	0,0	0,8	-0,2	0,4	0,0	0,2	
Mar-12	0,4	-0,3	0,1	-0,3	0,0	0,1	1,4	-0,1	0,5	0,0	0,4	
Abr-12	0,6	0,1	-0,2	0,1	0,5	-0,1	1,2	-0,1	0,4	1,3	0,3	
Mai-12	-0,5	0,1	-0,1	0,1	0,2	0,1	-1,7	-0,1	-0,6	0,0	0,0	
Jun-12	-0,7	0,0	0,5	0,0	0,0	0,0	-1,9	0,0	-0,8	0,0	0,2	
(*) Jul-12	0,5	0,1	-0,1	0,2	-0,1	0,0	1,4	0,0	-0,1	3,0	-0,2	
(*) Ago-12	1,2	0,8	0,3	0,8	0,5	-0,1	2,4	-0,1	1,5	0,0	0,0	
Set-12	0,6	0,3	0,2	0,3	0,3	0,2	1,2	0,1	0,8	0,0	0,0	
Variação homóloga (%)												
Set-11	5,5	3,0	2,5	3,0	4,1	0,3	11,3	0,0	5,5	6,1	6,5	
Out-11	5,5	3,2	2,0	3,4	3,5	0,4	11,3	0,2	5,3	6,5	6,2	
Nov-11	5,2	2,9	2,1	3,0	2,3	0,4	11,7	-0,3	4,9	6,5	6,2	
Dez-11	4,4	2,6	1,7	2,7	1,6	0,4	10,2	-0,7	4,0	6,5	6,1	
Jan-12	4,6	2,5	1,7	2,6	-0,1	0,6	12,1	-0,2	3,3	10,8	6,8	
Fev-12	4,2	2,3	-0,1	2,6	-0,6	0,4	11,3	-0,1	2,8	10,8	7,0	
Mar-12	3,7	1,5	-0,1	1,7	-0,7	0,4	10,6	-0,4	2,3	10,8	7,2	
Abr-12	3,6	1,4	-0,5	1,6	-0,4	0,3	10,0	-0,7	2,1	10,9	7,0	
Mai-12	3,2	1,4	-0,7	1,6	-0,5	0,4	8,7	-0,7	1,6	10,9	5,9	
Jun-12	2,7	1,4	-0,3	1,5	-0,1	0,4	7,2	-0,6	1,0	10,9	6,1	
(*) Jul-12	3,0	1,4	-0,7	1,6	-0,3	0,3	8,2	-1,0	0,9	13,2	5,5	
(*) Ago-12	4,2	1,6	-1,0	1,9	0,5	0,2	11,0	-1,1	2,4	13,2	4,7	
Set-12	4,6	1,8	-1,2	2,2	0,9	0,3	11,5	-0,8	2,9	13,2	4,6	
Variação média dos últimos 12 meses (%)												
Set-11	5,7	2,3	2,1	2,3	5,6	0,4	11,4	0,3	5,6	6,8	5,6	
Out-11	5,8	2,5	2,1	2,6	5,5	0,4	11,4	0,3	5,7	6,8	5,6	
Nov-11	5,8	2,7	2,1	2,7	5,2	0,3	11,6	0,2	5,7	6,8	5,7	
Dez-11	5,8	2,8	2,0	2,9	4,9	0,3	11,6	0,1	5,7	6,8	5,7	
Jan-12	5,7	2,8	2,0	2,9	4,3	0,4	11,7	0,1	5,5	7,1	5,9	
Fev-12	5,5	2,8	1,8	2,9	3,7	0,4	11,6	0,1	5,2	7,4	6,1	
Mar-12	5,2	2,7	1,6	2,8	3,0	0,4	11,3	0,0	4,7	7,7	6,2	
Abr-12	5,0	2,5	1,4	2,7	2,5	0,4	11,1	-0,1	4,4	8,0	6,4	
Mai-12	4,7	2,4	1,2	2,6	2,0	0,4	10,9	-0,2	4,0	8,3	6,3	
Jun-12	4,5	2,3	1,0	2,4	1,5	0,4	10,5	-0,2	3,6	8,6	6,4	
(*) Jul-12	4,2	2,2	0,8	2,3	1,1	0,4	10,2	-0,4	3,2	9,2	6,4	
(*) Ago-12	4,1	2,1	0,5	2,3	0,7	0,4	10,3	-0,5	3,0	9,8	6,3	
Set-12	4,1	2,0	0,2	2,2	0,5	0,4	10,3	-0,5	2,8	10,4	6,1	

NOTAS

Variação mensal = [mês n / mês n-1] * 100 - 100

Variação homóloga = [mês n (ano N) / mês n (ano N-1)] * 100 - 100

Variação média dos últimos 12 meses = [[mês (n-11) + ... + mês (n)] / [mês (n-23) + ... + mês (n-12)]] * 100 - 100

(*) Retificação, em resultado da substituição das estimativas efetuadas para as não respostas, por respostas efetivas das empresas, entretanto recebidas.

NOTAS EXPLICATIVAS

Índice de Preços na Produção Industrial (IPPI)

O índice de Preços na Produção Industrial tem como objetivo mostrar a evolução mensal dos preços das transações nas atividades económicas. Os índices são obtidos com base no Inquérito Mensal aos Preços na Produção de Produtos Industriais, realizado por via postal, junto de empresas sediadas em território nacional, dedicando-se principalmente ou a título secundário à Indústria Extrativa, Transformadora e Eletricidade, Gás e Água, sendo recolhidos mensalmente cerca de 15000 preços. Para mais informações sobre a metodologia utilizada ver <http://metaweb.ine.pt/sim/operacoes/Pesquisa.aspx?ID=PT>, código nº 182.

Revisões

A informação divulgada no presente destaque incorpora as habituais revisões dos índices dos dois meses anteriores, em consequência da substituição das estimativas efetuadas por respostas entretanto recebidas e, em menor grau, da substituição de valores provisórios anteriormente reportados por valores definitivos. O grau destas revisões, medido pela diferença entre índices, foi o seguinte:

Total		CT		INT		INV		EN	
Julho	Agosto	Julho	Agosto	Julho	Agosto	Julho	Agosto	Julho	Agosto
0,00	0,28	-0,04	0,76	0,04	0,11	0,00	0,01	0,00	0,00

Taxa de variação mensal

A variação mensal compara o nível de preços entre dois meses consecutivos. Embora seja um indicador que permite um acompanhamento corrente do andamento dos preços, o valor desta taxa de variação é particularmente influenciado por efeitos de natureza sazonal e outros mais específicos localizados num (ou em ambos) dos meses comparados.

Taxa de variação homóloga

A variação homóloga compara o nível de preços entre o mês corrente e o mesmo mês do ano anterior. A evolução desta taxa de variação está menos sujeita a oscilações de natureza sazonal podendo, no entanto, ser influenciada por este tipo de efeitos localizados num período específico.

Taxa de variação média dos últimos doze meses

A variação média dos últimos doze meses compara o nível de preços dos últimos doze meses com os doze meses imediatamente anteriores. Por ser uma média móvel, esta taxa de variação é menos sensível a alterações esporádicas nos preços.

Podem existir eventuais diferenças por arredondamentos de casas decimais, entre os valores apresentados e os constantes nos quadros anexos.

Siglas

- Total – Indústrias Extrativas, Indústrias Transformadoras e Produção e Distribuição de Eletricidade, Gás e Água
- CT – Bens de Consumo Total
- CND – Bens de Consumo não Duradouros
- CD – Bens de Consumo Duradouros
- INT – Intermédios
- INV – Investimento
- EN – Energia
- B – Indústrias Extrativas
- C – Indústrias Transformadoras
- D – Eletricidade, gás, vapor, água quente e fria e ar frio
- E – Captação, tratamento e distribuição de água; saneamento, gestão de resíduos e despoluição

O presente destaque inclui a informação recebida até ao dia 16 de outubro de 2012, correspondendo a uma taxa de resposta de 85,6%.