

Índice de Preços na Produção Industrial Setembro 2013

Índice de Preços na Produção Industrial apresentou variação homóloga mais negativa

A taxa de variação homóloga do Índice de Preços na Produção Industrial fixou-se em -1,6% em setembro (-0,4% no mês anterior). A variação mensal do índice total situou-se em -0,5% (0,7% em setembro de 2012). O índice da secção das *Indústrias Transformadoras* apresentou uma variação homóloga de -2,6% (-1,2% no mês anterior) e uma variação mensal de -0,7% em setembro (0,8% no mesmo mês do ano anterior). Em termos trimestrais, a variação média passou de 0,2% no segundo trimestre para -0,3% no trimestre seguinte.

Introdução

Neste destaque o INE apresenta uma nova série de Índices de Preços na Produção Industrial, com valores retrospectivos desde Janeiro de 2010 (ver nota de apresentação no final neste destaque).

A principal alteração introduzida com esta nova série prende-se com o conceito de preço considerado, que deixou de incluir impostos específicos sobre os produtos. Adicionalmente passou a ser utilizada uma nova amostra de empresas e de produtos, determinando também um aumento de cobertura das atividades e dos produtos considerados. Finalmente, procedeu-se ainda à atualização da estrutura de ponderadores, verificando-se um aumento dos pesos relativos dos bens de investimento e dos bens energéticos e uma redução do peso dos bens intermédios. Estas alterações originaram revisões face aos resultados anteriormente publicados.

Referem-se em seguida os principais resultados referentes a setembro obtidos com a nova série.

Varição homóloga

A variação homóloga do Índice de Preços na Produção Industrial foi -1,6% em setembro, o que compara com a taxa de variação de -0,4% observada em agosto.

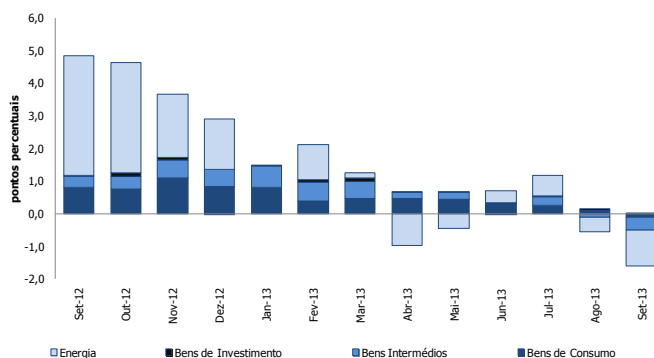
O principal contributo para a variação homóloga do índice foi dado pelo agrupamento de *Energia*, que atingiu -1,1 pontos percentuais (p.p.) em setembro. Aquele agrupamento registou uma diminuição de 3,7% (variação de -1,6% em agosto).

Agrupamentos - Contributos para a TVH
(Valores percentuais)

	Bens de Consumo	Bens Intermédios	Bens de Investimento	Energia
Jun-13	0,3	0,0	0,0	0,4
Jul-13	0,3	0,3	0,0	0,6
Ago-13	0,1	-0,1	0,0	-0,5
Set-13	-0,1	-0,4	0,0	-1,1

O índice da secção das *Indústrias Transformadoras* registou uma variação homóloga de -2,6%, inferior em 1,4 p.p. à verificada em agosto, da qual resultou um contributo de -2,2 p.p. para a variação do índice total.

Grandes Agrupamentos Industriais Contributo para a variação homóloga do índice total



Varição homóloga trimestral

No 3.º trimestre de 2013, a taxa de variação homóloga do Índice de Preços na Produção Industrial situou-se em -0,3% (variação de 0,2% no 2.º trimestre de 2013).

O agrupamento que mais influenciou a variação do índice total foi o de *Energia*, com um contributo de -0,3 p.p., associado a uma taxa de variação homóloga de -1,1% (-1,2% no trimestre anterior).

Por secções, o índice da secção das *Indústrias Transformadoras*, com uma taxa de variação homóloga de -1,1% (-0,8% no 2.º trimestre de 2013), apresentou o contributo mais influente para a variação do índice total (-0,9 p.p.).

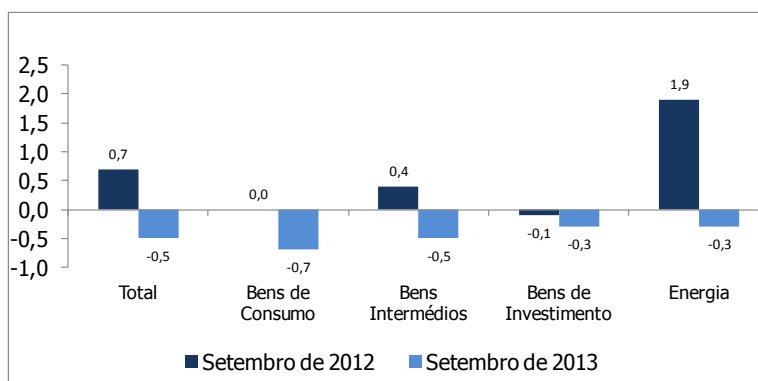
Varição mensal

O Índice de Preços na Produção Industrial apresentou, em setembro, uma taxa de variação mensal de -0,5% (0,7% em igual mês de 2012), inferior em 0,5 p.p. à observada em agosto. Os índices de todos os agrupamentos registaram taxas de variação inferiores às observadas no mês homólogo.

O índice da secção das *Indústrias Transformadoras*, com uma taxa de variação mensal de -0,7% (0,8% no período homólogo), determinou a variação do índice agregado (contributo de -0,6 p.p.).

Índice Total e Grandes Agrupamentos Industriais

Varição Mensal, %



Meses	TOTAL	GRANDES AGRUPAMENTOS INDUSTRIAIS						SECÇÕES			
		Bens de Consumo			Intermédios	Investimento	Energia	Indústrias Extrativas	Indústrias Transformadoras	Eletricidade, Gás, Vapor, Água Quente e Fria e Ar Frio	Captação, Tratamento e Distribuição de Água; Saneamento, Gestão de Resíduos e Despoluição
		Total	Duradouro	Não Duradouro							
	100,0	32,36	3,90	28,45	32,72	10,45	24,47	1,27	86,90	9,14	2,69
Índices mensais											
Set-12	110,9	104,7	103,3	104,9	104,7	100,8	131,7	96,9	109,7	124,7	110,0
Out-12	110,4	104,5	103,5	104,7	104,8	101,0	129,5	93,8	109,3	123,4	110,0
Nov-12	109,7	105,4	104,2	105,6	104,9	100,9	125,5	98,9	108,4	123,4	110,1
Dez-12	108,8	104,7	104,9	104,6	104,9	99,6	123,4	95,5	107,4	123,4	110,1
Jan-13	109,8	104,9	105,0	104,9	104,9	101,0	126,3	93,4	108,0	127,9	111,9
Fev-13	110,0	104,2	103,5	104,3	104,9	101,4	128,0	97,3	108,2	127,9	112,3
Mar-13	110,0	104,6	103,8	104,7	105,1	101,6	127,0	101,4	108,1	127,9	112,3
Abr-13	109,1	104,7	104,6	104,7	104,5	100,9	124,5	100,7	107,0	129,5	112,3
Mai-13	109,0	104,7	104,0	104,8	104,5	100,9	123,9	95,2	106,9	129,5	112,3
Jun-13	108,9	104,6	104,1	104,7	104,3	101,3	123,7	96,2	106,7	129,5	112,3
Jul-13	109,7	104,9	103,6	105,1	104,4	101,3	126,6	102,6	107,5	131,3	112,3
Ago-13	109,7	105,0	103,8	105,2	103,9	101,4	127,2	95,8	107,6	131,3	112,4
Set-13	109,2	104,3	103,8	104,4	103,4	101,0	126,8	100,9	106,9	131,3	112,4
Variação mensal (%)											
Set-12	0,7	0,0	-0,6	0,1	0,4	-0,1	1,9	0,7	0,8	0,0	0,0
Out-12	-0,5	-0,1	0,3	-0,2	0,1	0,2	-1,7	-3,3	-0,4	-1,1	0,0
Nov-12	-0,6	0,9	0,6	0,9	0,1	-0,1	-3,1	5,5	-0,8	0,0	0,1
Dez-12	-0,8	-0,7	0,7	-0,9	0,1	-1,3	-1,7	-3,4	-0,9	0,0	0,0
Jan-13	0,9	0,2	0,0	0,3	-0,1	1,4	2,4	-2,3	0,5	3,7	1,6
Fev-13	0,2	-0,7	-1,4	-0,6	0,1	0,4	1,3	4,3	0,2	0,0	0,4
Mar-13	0,0	0,4	0,3	0,5	0,1	0,1	-0,8	4,2	-0,1	0,0	0,0
Abr-13	-0,8	0,0	0,8	-0,1	-0,5	-0,7	-1,9	-0,7	-1,0	1,3	0,0
Mai-13	-0,1	0,0	-0,6	0,1	0,0	0,0	-0,4	-5,5	-0,1	0,0	0,0
Jun-13	-0,1	0,0	0,1	-0,1	-0,2	0,4	-0,2	1,1	-0,1	0,0	0,0
Jul-13	0,8	0,3	-0,4	0,4	0,1	0,1	2,4	6,6	0,7	1,3	0,0
Ago-13	0,0	0,1	0,2	0,1	-0,5	0,0	0,4	-6,7	0,1	0,0	0,1
Set-13	-0,5	-0,7	-0,1	-0,8	-0,5	-0,3	-0,3	5,4	-0,7	0,0	0,0
Variação homóloga (%)											
Set-12	4,9	2,6	0,9	2,8	1,0	0,3	13,7	-2,4	3,9	14,7	3,9
Out-12	4,7	2,4	0,7	2,7	1,2	1,1	12,7	-6,1	3,8	13,8	3,9
Nov-12	3,7	3,6	1,4	3,9	1,7	0,7	7,1	0,3	2,6	13,8	3,9
Dez-12	2,9	2,7	2,6	2,7	1,6	-0,3	5,7	-2,1	1,7	13,8	3,9
Jan-13	1,5	2,6	1,4	2,8	2,1	0,4	0,0	-2,8	0,7	8,5	3,1
Fev-13	2,1	1,3	0,1	1,4	1,8	1,1	3,8	2,8	1,3	8,5	3,1
Mar-13	1,3	1,6	0,5	1,7	1,7	1,2	0,5	3,6	0,3	8,5	2,8
Abr-13	-0,3	1,5	1,0	1,6	0,6	0,3	-3,3	4,2	-1,4	8,0	2,6
Mai-13	0,2	1,5	0,4	1,6	0,6	0,1	-1,6	0,1	-0,8	8,0	2,6
Jun-13	0,7	1,0	1,0	1,0	-0,1	0,2	1,4	-2,3	-0,2	8,0	2,4
Jul-13	1,2	0,8	-0,2	0,9	0,9	0,3	2,3	3,3	0,6	5,2	2,2
Ago-13	-0,4	0,4	-0,1	0,4	-0,4	0,4	-1,6	-0,5	-1,2	5,2	2,2
Set-13	-1,6	-0,4	0,5	-0,5	-1,3	0,2	-3,7	4,1	-2,6	5,2	2,2
Variação média dos últimos 12 meses (%)											
Set-12	3,4	1,6	1,8	1,5	0,3	0,6	10,3	-1,8	2,6	11,3	4,5
Out-12	3,4	1,6	1,6	1,6	0,2	0,7	10,2	-2,3	2,5	11,9	4,4
Nov-12	3,3	1,9	1,6	1,9	0,3	0,7	9,5	-2,2	2,4	12,4	4,3
Dez-12	3,2	2,0	1,7	2,0	0,3	0,6	9,1	-2,2	2,2	13,0	4,3
Jan-13	3,0	2,1	1,6	2,2	0,5	0,6	7,9	-2,1	2,0	12,7	4,1
Fev-13	3,0	2,1	1,5	2,2	0,7	0,6	7,4	-1,6	2,0	12,4	4,0
Mar-13	2,9	2,2	1,4	2,3	0,9	0,7	6,8	-1,2	1,9	12,1	3,8
Abr-13	2,7	2,2	1,3	2,3	0,9	0,7	5,8	-0,7	1,7	11,8	3,7
Mai-13	2,5	2,2	1,2	2,4	1,0	0,6	5,2	-0,3	1,5	11,5	3,5
Jun-13	2,4	2,2	1,2	2,3	1,0	0,6	4,8	-0,5	1,4	11,1	3,3
Jul-13	2,2	2,0	1,0	2,2	1,1	0,5	4,3	-0,3	1,3	10,3	3,2
Ago-13	1,8	1,8	0,8	2,0	1,1	0,5	3,2	-0,2	0,9	9,5	3,0
Set-13	1,3	1,6	0,8	1,7	0,9	0,5	1,8	0,4	0,4	8,7	2,9

NOTAS

Variação mensal = [mês n / mês n-1] * 100 - 100

Variação homóloga = [mês n (ano N) / mês n (ano N-1)] * 100 - 100

Variação média dos últimos 12 meses = [[mês (n-11) + ... + mês (n)] / [mês (n-23) + ... + mês (n-12)]] * 100 - 100

Nota de Apresentação

Índice de Preços na Produção Industrial (IPPI) Base 2010=100

Com o presente Destaque, o INE inicia a divulgação do IPPI com base 2010=100. Em termos formais, a compilação destes índices decorre da Diretiva 72/211/CEE de 30 de Maio de 1972, posteriormente substituída pelo Regulamento CE nº 1165/98, agora atualizado pelo Regulamento CE nº 1158/2005, do Parlamento Europeu e do Conselho, de 6 de Julho, relativo aos Indicadores de Curto Prazo. Estes regulamentos determinam também a obrigatoriedade de proceder periodicamente à mudança de base destes indicadores.

Com a Base 2010=100, agora implementada, por aplicação do Regulamento CE nº 1503/2006 da Comissão, é introduzida uma alteração concetual ao nível do preço considerado, passando a ser recolhido o preço sem impostos específicos sobre os produtos, além da exclusão do IVA que já vigorava na anterior base 2005.

São ainda introduzidas outras alterações tais como a utilização de uma nova amostra de empresas e de produtos procurando melhorar a representatividade estatística dos índices, o aumento de cobertura no que diz respeito às atividades e produtos incluídos (passando a considerar-se 13 novos grupos da CAE, com particular incidência no Agrupamento de Bens de Investimento) e a atualização dos ponderadores utilizados no cálculo dos índices agregados. A base de amostragem e estrutura de ponderação dos índices assenta no Inquérito Anual à produção Industrial (IAPI) realizado nos anos 2009 e 2010 e no Sistema de Contas Integradas das Empresas (SCIE), que por sua vez se baseia na Informação Empresarial Simplificada (IES), com referência aos anos de 2009 e 2010.

A adoção do método complementar de recolha por questionário eletrónico, via Web (Inquéritos on Line – Webinq) e sua incorporação no Sistema Global de Gestão de Inquéritos (SIGINQ) do INE, foi outra mudança registada neste projeto.

A compilação destes índices baseia-se num inquérito mensal às empresas selecionadas para a respetiva amostra, onde é recolhida informação relativa aos preços de transação praticados. Os resultados são divulgados, habitualmente, 20 dias após o período de referência. A frequência elevada desta operação estatística, bem como o tempo relativamente curto com que os respetivos resultados são divulgados, comparativamente ao final do mês de referência, determina a necessidade de proceder a revisões, em geral pouco significativas, dos primeiros resultados nos meses imediatamente subsequentes, decorrentes de alguns atrasos ou incorreções nas respostas das empresas.

No que diz respeito à fórmula de cálculo dos índices, não houve alterações, continuando o IPPI a ser basicamente um índice do tipo Laspeyres, agora com base em 2010.

Como referido, uma das principais alterações com esta nova base do IPPI verificou-se ao nível dos ponderadores, conforme se pode observar na tabela seguinte:

	CT	INT	INV	EN
Base 2005	32,5	28,4	12,2	26,9
Base 2010	32,4	32,7	10,5	24,5

Ao nível dos Grandes Agrupamentos Industriais, verificou-se um aumento do peso relativo dos bens intermédios em contrapartida da diminuição dos pesos relativos dos restantes agrupamentos.

Considerando o ano 2012, as variações médias anuais dos índices totais e por agrupamentos, nas bases 2005 e 2012, são as seguintes (em percentagem):

	B/C/D/E	CT	INT	INV	EN
Base 2005	3,8	1,7	0,2	0,4	9,8
Base 2010	3,2	2,0	0,3	0,6	9,1

NOTAS EXPLICATIVAS

Índice de Preços na Produção Industrial (IPPI)

O índice de Preços na Produção Industrial tem como objetivo mostrar a evolução mensal dos preços das transações nas atividades económicas para o mercado interno. Os índices são obtidos com base no Inquérito Mensal aos Preços na Produção de Produtos Industriais, realizado por via postal, junto de empresas sediadas em território nacional, dedicando-se principalmente ou a título secundário à Indústria Extrativa, Transformadora e Eletricidade, Gás e Água, sendo recolhidos mensalmente cerca de 15000 preços. Para mais informações sobre a metodologia utilizada ver <http://smi.ine.pt/DocumentacaoMetodologica/Detalhes/930>, código nº 182.

Taxa de variação mensal

A variação mensal compara o nível de preços entre dois meses consecutivos. Embora seja um indicador que permite um acompanhamento corrente do andamento dos preços, o valor desta taxa de variação é particularmente influenciado por efeitos de natureza sazonal e outros mais específicos localizados num (ou em ambos) dos meses comparados.

Taxa de variação homóloga

A variação homóloga compara o nível de preços entre o mês corrente e o mesmo mês do ano anterior. A evolução desta taxa de variação está menos sujeita a oscilações de natureza sazonal podendo, no entanto, ser influenciada por este tipo de efeitos localizados num período específico.

Taxa de variação média dos últimos doze meses

A variação média dos últimos doze meses compara o nível de preços dos últimos doze meses com os doze meses imediatamente anteriores. Por ser uma média móvel, esta taxa de variação é menos sensível a alterações esporádicas nos preços.

Podem existir eventuais diferenças por arredondamentos de casas decimais, entre os valores apresentados e os constantes nos quadros anexos.

Siglas

Total	– Indústrias Extrativas, Indústrias Transformadoras e Produção e Distribuição de Eletricidade, Gás e Água
CT	– Bens de Consumo Total
CND	– Bens de Consumo não Duradouros
CD	– Bens de Consumo Duradouros
INT	– Intermédios
INV	– Investimento
EN	– Energia
B	– Indústrias Extrativas
C	– Indústrias Transformadoras
D	– Eletricidade, gás, vapor, água quente e fria e ar frio
E	– Captação, tratamento e distribuição de água; saneamento, gestão de resíduos e despoluição

O presente destaque inclui a informação recebida até ao dia 16 de outubro de 2013, correspondendo a uma taxa de resposta de 99,3%.