

Índice de Preços na Produção Industrial
Dezembro 2013

Índice de Preços na Produção Industrial apresentou variação homóloga menos negativa

O Índice de Preços na Produção Industrial registou uma taxa de variação homóloga de -0,1% em dezembro (-1,3% no mês anterior). A variação mensal do índice agregado situou-se em 0,4% (-0,8% em dezembro de 2012). O índice relativo à secção das *Indústrias Transformadoras* apresentou uma variação homóloga de -0,8% (-2,2% em novembro), enquanto a variação mensal foi 0,5% (-0,9% no mesmo mês do ano anterior).

No 4º trimestre de 2013 o índice total apresentou uma variação homóloga de -0,9% (-0,2% no trimestre anterior). A variação média do índice total, em 2013, foi 0,2% (3,2% no ano anterior), enquanto o índice da secção das *Indústrias Transformadoras* apresentou uma variação média de -0,7% (2,2% em 2012).

Variação homóloga

A taxa de variação homóloga do Índice de Preços na Produção Industrial situou-se em -0,1% em dezembro, o que compara com a taxa de -1,3% registada no mês anterior.

A maioria dos agrupamentos registou, em dezembro, taxas de variação homóloga superiores às observadas em novembro. A variação do índice agregado foi sobretudo determinada pelas diminuições dos índices dos agrupamentos de *Bens Intermédios* (-2,0%) e de *Bens de Consumo* (-0,3%), tendo contribuído com -0,6 pontos percentuais (p.p.) e com -0,1 p.p., respetivamente. Em novembro, as variações homólogas destes agrupamentos situaram-se em -1,6% e em -1,1%, pela mesma ordem.

Pelo contrário, o agrupamento de *Energia* registou um contributo positivo para a variação homóloga do índice agregado em dezembro (0,4 p.p.), em consequência de uma variação de 1,3% (-1,9% em novembro).

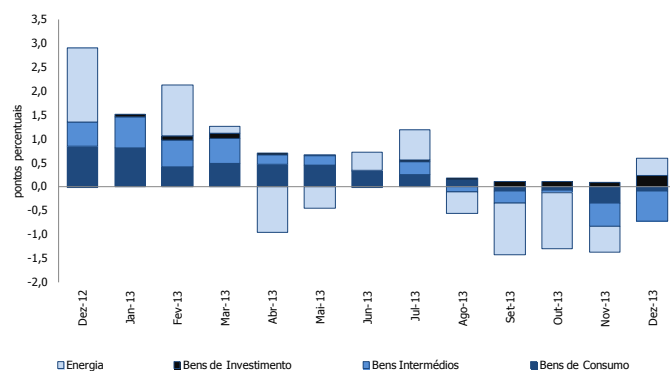
Agrupamentos - Contributos para a TVH
(Valores percentuais)

	Bens de Consumo	Bens Intermédios	Bens de Investimento	Energia
Set-13	-0,1	-0,3	0,1	-1,1
Out-13	-0,1	-0,1	0,1	-1,2
Nov-13	-0,4	-0,5	0,1	-0,5
Dez-13	-0,1	-0,6	0,2	0,4

A taxa de variação homóloga do índice da secção das *Indústrias Transformadoras* situou-se em -0,8%, superior em 1,4 p.p. à observada em novembro, originando um contributo de -0,7 p.p. para a variação do índice total.

Grandes Agrupamentos Industriais

Contributo para a variação homóloga do índice total



Varição homóloga trimestral

No 4º trimestre de 2013, a taxa de variação homóloga do Índice de Preços na Produção Industrial situou-se em -0,9% (-0,2% no 3º trimestre de 2013). O índice do agrupamento de *Energia*, que registou uma taxa de variação de -1,6% (variação de -1,1% no terceiro trimestre), deu o contributo mais expressivo para a variação do índice total (-0,5 p.p.).

Agrupamentos - variação homóloga trimestral (%)						
	Bens de Consumo		Bens Intermediários	Bens de Investimento		Energia
	Total					
2º Trimestre 2013	0,2	1,3	0,4	0,2		-1,2
3º Trimestre 2013	-0,2	0,3	-0,1	0,6		-1,1
4º Trimestre 2013	-0,9	-0,6	-1,2	1,5		-1,6

Por secções, refira-se que o índice das *Indústrias Transformadoras* apresentou uma taxa de variação de -1,7% (-1,0% no 3º trimestre).

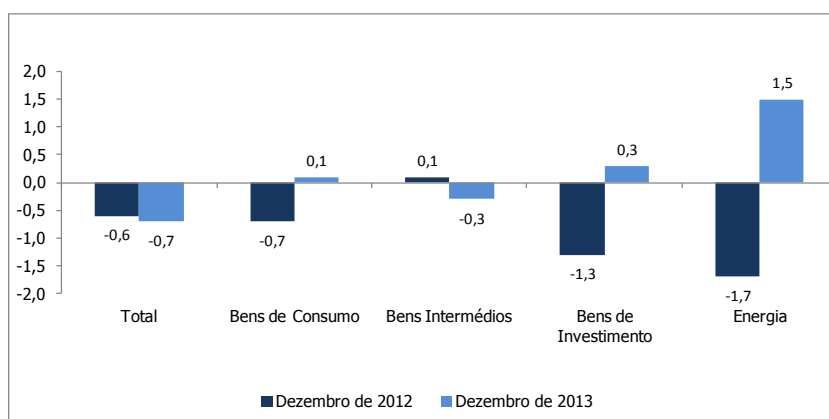
Varição mensal

O Índice de Preços na Produção Industrial registou, em dezembro, uma variação mensal de 0,4% (-0,8% em dezembro de 2012), superior em 1,1 p.p. à observada em novembro. O agrupamento de *Energia*, com uma taxa de variação de 1,5% (-1,7% em dezembro do ano anterior), apresentou o contributo mais relevante para a variação mensal do índice total (0,4 p.p.).

Por secções, a variação do índice total foi determinada pelo contributo da secção das *Indústrias Transformadoras* (0,4 p.p.), em resultado de uma taxa de variação mensal de 0,5% (-0,9% no mês homólogo).

Índice Total e Grandes Agrupamentos Industriais

Varição Mensal, %



Varição média dos últimos 12 meses

A taxa de variação média dos últimos 12 meses, em dezembro, situou-se em 0,2%, inferior em 0,2 p.p. à verificada no mês precedente. A taxa de variação média em 2012 tinha sido 3,2%.

As taxas de variação média dos índices da secção das *Indústrias Transformadoras*, da secção de *Eletricidade, Gás, Vapor, Água Quente e Fria e Ar Frio* e da secção

de *Captação, Tratamento e Distribuição de Água; Saneamento, Gestão de Resíduos e Despoluição*, situaram-se em -0,7%, 6,7% e 2,5%, respetivamente. Em 2012 as variações médias dos índices daquelas secções foram, pela mesma ordem, 2,2%, 13,0% e 4,3%. A secção das *Indústrias Extrativas* apresentou um aumento médio de 1,7% em 2013 (variação de -2,2% em 2012).

Meses	TOTAL	GRANDES AGRUPAMENTOS INDUSTRIAIS						SECÇÕES				
		Bens de Consumo			Intermédios	Investimento	Energia	Indústrias Extrativas	Indústrias Transformadoras	Eletricidade, Gás, Vapor, Água Quente e Fria e Ar Frio	Captação, Tratamento e Distribuição de Água; Saneamento, Gestão de Resíduos e Despoluição	
		Total	Duradouro	Não Duradouro								
	100,0	32,36	3,90	28,45	32,72	10,45	24,47	1,27	86,90	9,14	2,69	
Índices mensais												
Dez-12	108,8	104,7	104,9	104,6	104,9	99,6	123,4	95,5	107,4	123,4	110,1	
Jan-13	109,8	104,9	105,0	104,9	104,9	101,0	126,3	93,4	108,0	127,9	111,9	
Fev-13	110,0	104,2	103,5	104,3	104,9	101,4	128,0	97,3	108,2	127,9	112,3	
Mar-13	110,0	104,6	103,8	104,7	105,1	101,6	127,0	101,4	108,1	127,9	112,3	
Abr-13	109,1	104,7	104,6	104,7	104,5	100,9	124,5	100,7	107,0	129,5	112,3	
Mai-13	109,0	104,7	104,0	104,8	104,5	100,9	123,9	95,2	106,9	129,5	112,3	
Jun-13	108,9	104,6	104,1	104,7	104,3	101,3	123,7	96,2	106,7	129,5	112,3	
Jul-13	109,7	104,9	103,6	105,1	104,4	101,3	126,6	102,6	107,5	131,3	112,3	
Ago-13	109,7	105,1	103,9	105,3	103,9	101,4	127,2	95,8	107,6	131,3	112,4	
Set-13	109,4	104,3	103,9	104,4	103,9	101,8	126,8	102,0	107,1	131,3	112,4	
*Out-13	109,0	104,3	103,6	104,4	104,6	102,1	124,2	101,8	106,9	129,7	112,4	
*Nov-13	108,3	104,3	104,2	104,3	103,2	101,7	123,1	98,3	106,0	129,7	112,4	
Dez-13	108,7	104,3	104,1	104,3	102,9	102,0	125,0	95,0	106,5	129,7	112,4	
Variação mensal (%)												
Dez-12	-0,8	-0,7	0,7	-0,9	0,1	-1,3	-1,7	-3,4	-0,9	0,0	0,0	
Jan-13	0,9	0,2	0,0	0,3	-0,1	1,4	2,4	-2,3	0,5	3,7	1,6	
Fev-13	0,2	-0,7	-1,4	-0,6	0,1	0,4	1,3	4,3	0,2	0,0	0,4	
Mar-13	0,0	0,4	0,3	0,5	0,1	0,1	-0,8	4,2	-0,1	0,0	0,0	
Abr-13	-0,8	0,0	0,8	-0,1	-0,5	-0,7	-1,9	-0,7	-1,0	1,3	0,0	
Mai-13	-0,1	0,0	-0,6	0,1	0,0	0,0	-0,4	-5,5	-0,1	0,0	0,0	
Jun-13	-0,1	0,0	0,1	-0,1	-0,2	0,4	-0,2	1,1	-0,1	0,0	0,0	
Jul-13	0,8	0,3	-0,4	0,4	0,1	0,1	2,4	6,6	0,7	1,3	0,0	
Ago-13	0,0	0,2	0,2	0,2	-0,5	0,0	0,4	-6,7	0,1	0,0	0,1	
Set-13	-0,3	-0,7	0,0	-0,9	0,0	0,5	-0,3	6,5	-0,4	0,0	0,0	
*Out-13	-0,4	-0,1	-0,3	0,0	0,7	0,2	-2,0	-0,2	-0,3	-1,2	0,0	
*Nov-13	-0,7	0,0	0,5	-0,1	-1,3	-0,3	-0,9	-3,4	-0,8	0,0	0,0	
Dez-13	0,4	0,1	-0,1	0,1	-0,3	0,3	1,5	-3,4	0,5	0,0	0,0	
Variação homologa (%)												
Dez-12	2,9	2,7	2,6	2,7	1,6	-0,3	5,7	-2,1	1,7	13,8	3,9	
Jan-13	1,5	2,6	1,4	2,8	2,1	0,4	0,0	-2,8	0,7	8,5	3,1	
Fev-13	2,1	1,3	0,1	1,4	1,8	1,1	3,8	2,8	1,3	8,5	3,1	
Mar-13	1,3	1,6	0,5	1,7	1,7	1,2	0,5	3,6	0,3	8,5	2,8	
Abr-13	-0,3	1,5	1,0	1,6	0,6	0,3	-3,3	4,2	-1,4	8,0	2,6	
Mai-13	0,2	1,5	0,4	1,6	0,6	0,1	-1,6	0,1	-0,8	8,0	2,6	
Jun-13	0,7	1,0	1,0	1,0	-0,1	0,2	1,4	-2,3	-0,2	8,0	2,4	
Jul-13	1,2	0,8	-0,2	0,9	0,9	0,3	2,3	3,3	0,6	5,2	2,2	
Ago-13	-0,4	0,4	0,0	0,5	-0,4	0,4	-1,6	-0,5	-1,2	5,2	2,2	
Set-13	-1,3	-0,3	0,6	-0,5	-0,8	1,0	-3,7	5,3	-2,3	5,2	2,2	
*Out-13	-1,2	-0,3	0,1	-0,3	-0,2	1,1	-4,1	8,5	-2,2	5,1	2,2	
*Nov-13	-1,3	-1,1	0,0	-1,3	-1,6	0,9	-1,9	-0,6	-2,2	5,1	2,2	
Dez-13	-0,1	-0,3	-0,8	-0,3	-2,0	2,4	1,3	-0,5	-0,8	5,1	2,2	
Variação média dos últimos 12 meses (%)												
Dez-12	3,2	2,0	1,7	2,0	0,3	0,6	9,1	-2,2	2,2	13,0	4,3	
Jan-13	3,0	2,1	1,6	2,2	0,5	0,6	7,9	-2,1	2,0	12,7	4,1	
Fev-13	3,0	2,1	1,5	2,2	0,7	0,6	7,4	-1,6	2,0	12,4	4,0	
Mar-13	2,9	2,2	1,4	2,3	0,9	0,7	6,8	-1,2	1,9	12,1	3,8	
Abr-13	2,7	2,2	1,3	2,3	0,9	0,7	5,8	-0,7	1,7	11,8	3,7	
Mai-13	2,5	2,2	1,2	2,4	1,0	0,6	5,2	-0,3	1,5	11,5	3,5	
Jun-13	2,4	2,2	1,2	2,3	1,0	0,6	4,8	-0,5	1,4	11,1	3,3	
Jul-13	2,2	2,0	1,0	2,2	1,1	0,5	4,3	-0,3	1,3	10,3	3,2	
Ago-13	1,8	1,8	0,8	2,0	1,1	0,5	3,2	-0,2	0,9	9,5	3,0	
Set-13	1,3	1,6	0,8	1,7	0,9	0,6	1,8	0,5	0,4	8,7	2,9	
*Out-13	0,8	1,4	0,7	1,4	0,8	0,6	0,4	1,7	-0,1	8,0	2,8	
*Nov-13	0,4	1,0	0,6	1,0	0,5	0,6	-0,3	1,6	-0,5	7,3	2,6	
Dez-13	0,2	0,7	0,3	0,8	0,2	0,8	-0,6	1,7	-0,7	6,7	2,5	

NOTAS

Variação mensal = [mês n / mês n-1] * 100 - 100

Variação homologa = [mês n (ano N) / mês n (ano N-1)] * 100 - 100

Variação média dos últimos 12 meses = [[mês (n-11) + ... + mês (n)] / [mês (n-23) + ... + mês (n-12)]] * 100 - 100

(*) Retificação, em resultado da substituição das estimativas efetuadas para as não respostas, por respostas efetivas das empresas, entretanto recebidas.

NOTAS EXPLICATIVAS

Índice de Preços na Produção Industrial (IPPI)

O Índice de Preços na Produção Industrial tem como objetivo mostrar a evolução mensal dos preços das transações nas atividades económicas para o mercado interno. Os índices são obtidos com base no Inquérito Mensal aos Preços na Produção de Produtos Industriais, realizado por via postal, junto de empresas sediadas em território nacional, dedicando-se principalmente ou a título secundário à Indústria Extrativa, Transformadora e Eletricidade, Gás e Água, sendo recolhidos mensalmente cerca de 15000 preços. Para mais informações sobre a metodologia utilizada ver <http://smi.ine.pt/DocumentacaoMetodologica?clear=True>, código nº 182.

Taxa de variação mensal

A variação mensal compara o nível de preços entre dois meses consecutivos. Embora seja um indicador que permite um acompanhamento corrente do andamento dos preços, o valor desta taxa de variação é particularmente influenciado por efeitos de natureza sazonal e outros mais específicos localizados num (ou em ambos) dos meses comparados.

Taxa de variação homóloga

A variação homóloga compara o nível de preços entre o mês corrente e o mesmo mês do ano anterior. A evolução desta taxa de variação está menos sujeita a oscilações de natureza sazonal podendo, no entanto, ser influenciada por este tipo de efeitos localizados num período específico.

Taxa de variação média dos últimos doze meses

A variação média dos últimos doze meses compara o nível de preços dos últimos doze meses com os doze meses imediatamente anteriores. Por ser uma média móvel, esta taxa de variação é menos sensível a alterações esporádicas nos preços.

Contribuições

A contribuição representa o efeito individual de um agrupamento na formação de uma taxa de variação do índice total. Este indicador é apresentado em termos de pontos percentuais em relação à variação total.

Revisões

A informação divulgada no presente destaque incorpora as habituais revisões dos índices dos dois meses anteriores, em consequência da substituição das estimativas efetuadas por respostas entretanto recebidas e, em menor grau, da substituição de valores provisórios anteriormente reportados por valores definitivos. O grau destas revisões, medido pela diferença entre índices, foi o seguinte:

Total		CT		INT		INV		EN	
Outubro	Novembro	Outubro	Novembro	Outubro	Novembro	Outubro	Novembro	Outubro	Novembro
0,0	-0,4	0,0	0,0	0,0	-1,1	0,0	-0,4	0,0	0,0

Base 2010 do Índice de Preços na Produção Industrial

Com a publicação de resultados referentes a setembro de 2013, o INE passou a divulgar os dados das séries de Índice de Preços na Produção Industrial, com valores retrospectivos desde janeiro de 2010.

Mais informações sobre as novas séries podem ser obtidas através da consulta da Introdução e da Nota de Apresentação inseridas no respetivo destaque de setembro de 2013, disponível no Portal do INE.

Podem existir eventuais diferenças por arredondamentos de casas decimais, entre os valores apresentados e os constantes nos quadros anexos.

Siglas

- Total – Indústrias Extrativas, Indústrias Transformadoras e Produção e Distribuição de Eletricidade, Gás e Água
- CT – Bens de Consumo Total
- CND – Bens de Consumo não Duradouros
- CD – Bens de Consumo Duradouros
- INT – Intermédios
- INV – Investimento
- EN – Energia
- B – Indústrias Extrativas
- C – Indústrias Transformadoras
- D – Eletricidade, gás, vapor, água quente e fria e ar frio
- E – Captação, tratamento e distribuição de água; saneamento, gestão de resíduos e despoluição

O presente destaque inclui a informação recebida até ao dia 16 de janeiro de 2014, correspondendo a uma taxa de resposta de 85,4%.