

Índice de Preços na Produção Industrial Fevereiro 2014

Taxa de variação homóloga do Índice de Preços na Produção Industrial situou-se em -1,5%

O Índice de Preços na Produção Industrial registou, em fevereiro, uma taxa de variação homóloga de -1,5% (-1,3% em janeiro). A taxa de variação mensal deste índice foi nula (0,2% em fevereiro de 2013). O índice relativo à secção das *Indústrias Transformadoras* apresentou uma variação de -2,4% em termos homólogos (-2,2% no mês anterior), sendo a variação mensal nula (0,2% em fevereiro do ano precedente).

Variação homóloga

O Índice de Preços na Produção Industrial registou uma variação homóloga de -1,5%, em fevereiro, taxa inferior em 0,2 pontos percentuais (p.p.) à observada em janeiro.

Os índices dos agrupamentos de *Energia* e de *Bens Intermédios*, com taxas de variação homóloga de -2,1% e de -1,8% em fevereiro (-0,9% e -2,0% no mês anterior), respetivamente, apresentaram os contributos mais influentes para a variação homóloga do índice total (-0,6 p.p. em ambos os agrupamentos).

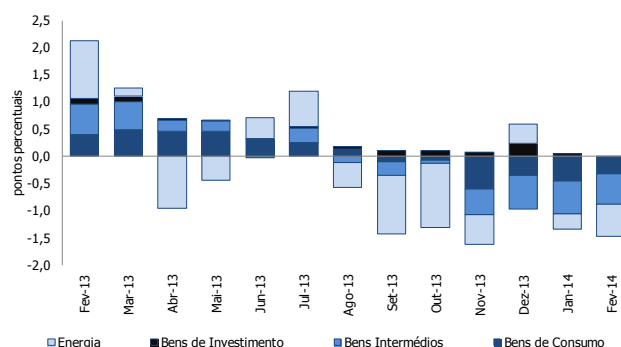
Agrupamentos - Contributos para a TVH
(Valores percentuais)

	Bens de Consumo	Bens Intermédios	Bens de Investimento	Energia
Nov-13	-0,6	-0,5	0,1	-0,5
Dez-13	-0,4	-0,6	0,2	0,4
Jan-14	-0,5	-0,6	0,1	-0,3
Fev-14	-0,3	-0,6	0,0	-0,6

O índice da secção das *Indústrias Transformadoras* registou uma variação homóloga de -2,4% (-2,2% em janeiro), da qual resultou um contributo de -2,1 p.p. para a variação do índice total.

Grandes Agrupamentos Industriais

Contributo para a variação homóloga do índice total



Variação mensal

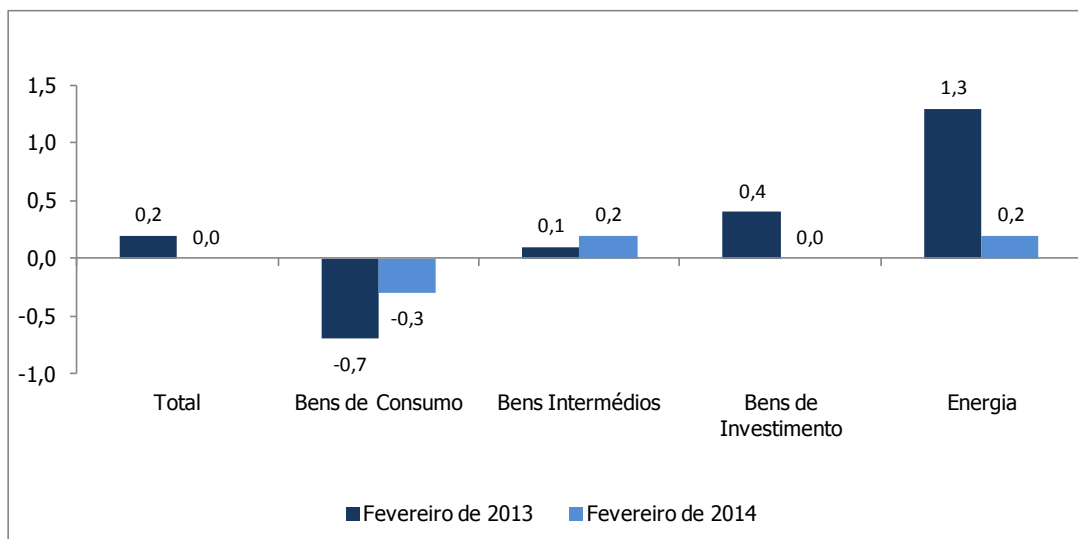
O Índice de Preços na Produção Industrial registou, em fevereiro, uma variação mensal nula (0,2% em igual período de 2013).

A variação mensal do índice agregado foi determinada por andamentos contrários dos índices dos agrupamentos de *Bens Intermédios* (que passou de uma variação de -0,1% em janeiro para 0,2% em fevereiro) e de *Bens de Consumo*, que registou um decréscimo da variação mensal de 0,2 p.p. para -0,3% em fevereiro (variações de 0,1% e de -0,7% no período homólogo).

A taxa de variação mensal do índice da secção das *Indústrias Extrativas* situou-se em 2,3% (4,3% no

período homólogo), enquanto as restantes secções apresentaram taxas de variação mensal nulas.

Índice Total e Grandes Agrupamentos Industriais
Variação Mensal, %



INSTITUTO NACIONAL DE ESTATÍSTICA

ÍNDICE DE PREÇOS NA PRODUÇÃO INDUSTRIAL - MERCADO NACIONAL - BRUTOS
Índice Geral, por Grandes Agrupamentos Industriais e por Secções
Variações em cadeia, homólogas e nos últimos 12 meses
2010=100

Meses	TOTAL	GRANDES AGRUPAMENTOS INDUSTRIAIS						SECÇÕES				
		Bens de Consumo			Intermédios	Investimento	Energia	Indústrias Extrativas	Indústrias Transformadoras	Eletricidade, Gás, Vapor, Água Quente e Fria e Ar Frio	Captação, Tratamento e Distribuição de Água; Saneamento, Gestão de Resíduos e Despoluição	
		Total	Duradouro	Não Duradouro								
	100,0	32,36	3,90	28,45	32,72	10,45	24,47	1,27	86,90	9,14	2,69	
Índices mensais												
Fev-13	110,0	104,2	103,5	104,3	104,9	101,4	128,0	97,3	108,2	127,9	112,3	
Mar-13	110,0	104,6	103,8	104,7	105,1	101,6	127,0	101,4	108,1	127,9	112,3	
Abr-13	109,1	104,7	104,6	104,7	104,5	100,9	124,5	100,7	107,0	129,5	112,3	
Mai-13	109,0	104,7	104,0	104,8	104,5	100,9	123,9	95,2	106,9	129,5	112,3	
Jun-13	108,9	104,6	104,1	104,7	104,3	101,3	123,7	96,2	106,7	129,5	112,3	
Jul-13	109,7	104,9	103,6	105,1	104,4	101,3	126,6	102,6	107,5	131,3	112,3	
Ago-13	109,7	105,1	103,9	105,3	103,9	101,4	127,2	95,8	107,6	131,3	112,4	
Set-13	109,4	104,3	103,9	104,4	103,9	101,8	126,8	102,0	107,1	131,3	112,4	
Out-13	109,0	104,3	103,6	104,4	104,6	102,1	124,2	101,8	106,9	129,7	112,4	
Nov-13	108,0	103,4	104,1	103,3	103,3	101,6	123,1	98,3	105,7	129,7	112,4	
*Dez-13	108,4	103,5	104,1	103,4	102,9	102,0	125,0	95,0	106,2	129,7	112,4	
*Jan-14	108,3	103,3	104,3	103,2	102,8	101,5	125,1	94,5	105,6	134,5	112,9	
Fev-14	108,3	103,1	104,1	102,9	103,0	101,4	125,4	96,7	105,6	134,5	112,9	
Variação mensal (%)												
Fev-13	0,2	-0,7	-1,4	-0,6	0,1	0,4	1,3	4,3	0,2	0,0	0,4	
Mar-13	0,0	0,4	0,3	0,5	0,1	0,1	-0,8	4,2	-0,1	0,0	0,0	
Abr-13	-0,8	0,0	0,8	-0,1	-0,5	-0,7	-1,9	-0,7	-1,0	1,3	0,0	
Mai-13	-0,1	0,0	-0,6	0,1	0,0	0,0	-0,4	-5,5	-0,1	0,0	0,0	
Jun-13	-0,1	0,0	0,1	-0,1	-0,2	0,4	-0,2	1,1	-0,1	0,0	0,0	
Jul-13	0,8	0,3	-0,4	0,4	0,1	0,1	2,4	6,6	0,7	1,3	0,0	
Ago-13	0,0	0,2	0,2	0,2	-0,5	0,0	0,4	-6,7	0,1	0,0	0,1	
Set-13	-0,3	-0,7	0,0	-0,9	0,0	0,5	-0,3	6,5	-0,4	0,0	0,0	
Out-13	-0,4	-0,1	-0,3	0,0	0,7	0,2	-2,0	-0,2	-0,3	-1,2	0,0	
Nov-13	-0,9	-0,8	0,5	-1,0	-1,3	-0,4	-0,9	-3,4	-1,1	0,0	0,0	
*Dez-13	0,4	0,1	0,0	0,1	-0,3	0,3	1,5	-3,4	0,5	0,0	0,0	
*Jan-14	-0,1	-0,1	0,2	-0,2	-0,1	-0,5	0,1	-0,5	-0,6	3,7	0,4	
Fev-14	0,0	-0,3	-0,2	-0,3	0,2	0,0	0,2	2,3	0,0	0,0	0,0	
Variação homóloga (%)												
Fev-13	2,1	1,3	0,1	1,4	1,8	1,1	3,8	2,8	1,3	8,5	3,1	
Mar-13	1,3	1,6	0,5	1,7	1,7	1,2	0,5	3,6	0,3	8,5	2,8	
Abr-13	-0,3	1,5	1,0	1,6	0,6	0,3	-3,3	4,2	-1,4	8,0	2,6	
Mai-13	0,2	1,5	0,4	1,6	0,6	0,1	-1,6	0,1	-0,8	8,0	2,6	
Jun-13	0,7	1,0	1,0	1,0	-0,1	0,2	1,4	-2,3	-0,2	8,0	2,4	
Jul-13	1,2	0,8	-0,2	0,9	0,9	0,3	2,3	3,3	0,6	5,2	2,2	
Ago-13	-0,4	0,4	0,0	0,5	-0,4	0,4	-1,6	-0,5	-1,2	5,2	2,2	
Set-13	-1,3	-0,3	0,6	-0,5	-0,8	1,0	-3,7	5,3	-2,3	5,2	2,2	
Out-13	-1,2	-0,3	0,1	-0,3	-0,2	1,1	-4,1	8,5	-2,2	5,1	2,2	
Nov-13	-1,6	-1,9	-0,1	-2,2	-1,5	0,8	-1,9	-0,6	-2,5	5,1	2,2	
*Dez-13	-0,4	-1,1	-0,8	-1,2	-2,0	2,4	1,3	-0,5	-1,1	5,1	2,2	
*Jan-14	-1,3	-1,5	-0,6	-1,6	-2,0	0,5	-0,9	1,3	-2,2	5,2	0,9	
Fev-14	-1,5	-1,0	0,6	-1,3	-1,8	0,0	-2,1	-0,7	-2,4	5,2	0,5	
Variação média dos últimos 12 meses (%)												
Fev-13	3,0	2,1	1,5	2,2	0,7	0,6	7,4	-1,6	2,0	12,4	4,0	
Mar-13	2,9	2,2	1,4	2,3	0,9	0,7	6,8	-1,2	1,9	12,1	3,8	
Abr-13	2,7	2,2	1,3	2,3	0,9	0,7	5,8	-0,7	1,7	11,8	3,7	
Mai-13	2,5	2,2	1,2	2,4	1,0	0,6	5,2	-0,3	1,5	11,5	3,5	
Jun-13	2,4	2,2	1,2	2,3	1,0	0,6	4,8	-0,5	1,4	11,1	3,3	
Jul-13	2,2	2,0	1,0	2,2	1,1	0,5	4,3	-0,3	1,3	10,3	3,2	
Ago-13	1,8	1,8	0,8	2,0	1,1	0,5	3,2	-0,2	0,9	9,5	3,0	
Set-13	1,3	1,6	0,8	1,7	0,9	0,6	1,8	0,5	0,4	8,7	2,9	
Out-13	0,8	1,4	0,7	1,4	0,8	0,6	0,4	1,7	-0,1	8,0	2,8	
Nov-13	0,4	0,9	0,6	0,9	0,5	0,6	-0,3	1,6	-0,5	7,3	2,6	
*Dez-13	0,1	0,6	0,3	0,6	0,2	0,8	-0,6	1,7	-0,7	6,7	2,5	
*Jan-14	-0,1	0,2	0,2	0,2	-0,1	0,8	-0,7	2,1	-1,0	6,4	2,3	
Fev-14	-0,4	0,0	0,2	0,0	-0,4	0,7	-1,2	1,8	-1,3	6,1	2,1	

NOTAS

Variação mensal = [mês n / mês n-1] * 100 - 100

Variação homóloga = [mês n (ano N) / mês n (ano N-1)] * 100 - 100

Variação média dos últimos 12 meses = [[mês (n-11) + ... + mês (n)] / [mês (n-23) + ... + mês (n-12)]] * 100 - 100

(*) Retificação, em resultado da substituição das estimativas efetuadas para as não respostas, por respostas efetivas das empresas, entretanto recebidas.

NOTAS EXPLICATIVAS

Índice de Preços na Produção Industrial (IPPI)

O Índice de Preços na Produção Industrial tem como objetivo mostrar a evolução mensal dos preços das transações nas atividades económicas para o mercado interno. Os índices são obtidos com base no Inquérito aos Preços na Produção de Produtos Industriais, realizado por formulário eletrónico, junto de empresas sediadas em território nacional, dedicando-se principalmente ou a título secundário à Indústria Extrativa, Transformadora e Eletricidade, Gás e Água, sendo recolhidos mensalmente cerca de 15000 preços. Para mais informações sobre a metodologia utilizada ver <http://smi.ine.pt/DocumentacaoMetodologica?clear=True>, código nº 182.

Taxa de variação mensal

A variação mensal compara o nível de preços entre dois meses consecutivos. Embora seja um indicador que permite um acompanhamento corrente do andamento dos preços, o valor desta taxa de variação é particularmente influenciado por efeitos de natureza sazonal e outros mais específicos localizados num (ou em ambos) dos meses comparados.

Taxa de variação homóloga

A variação homóloga compara o nível de preços entre o mês corrente e o mesmo mês do ano anterior. A evolução desta taxa de variação está menos sujeita a oscilações de natureza sazonal podendo, no entanto, ser influenciada por este tipo de efeitos localizados num período específico.

Taxa de variação média dos últimos doze meses

A variação média dos últimos doze meses compara o nível de preços dos últimos doze meses com os doze meses imediatamente anteriores. Por ser uma média móvel, esta taxa de variação é menos sensível a alterações esporádicas nos preços.

Contribuições

A contribuição representa o efeito individual de um agrupamento na formação de uma taxa de variação do índice total. Este indicador é apresentado em termos de pontos percentuais em relação à variação total.

Revisões

A informação divulgada no presente destaque incorpora as habituais revisões dos índices dos dois meses anteriores, em consequência da substituição das estimativas efetuadas por respostas entretanto recebidas e, em menor grau, da substituição de valores provisórios anteriormente reportados por valores definitivos. O grau destas revisões, medido pela diferença entre índices, foi o seguinte:

Total		CT		INT		INV		EN	
Dezembro	Janeiro	Dezembro	Janeiro	Dezembro	Janeiro	Dezembro	Janeiro	Dezembro	Janeiro
0,1	0,1	0,0	0,1	0,2	0,2	0,0	0,0	0,0	-0,1

Base 2010 do Índice de Preços na Produção Industrial

Com a publicação de resultados referentes a setembro de 2014, o INE passou a divulgar os dados das séries de Índice de Preços na Produção Industrial, com valores retrospectivos desde janeiro de 2010.

Mais informações sobre as novas séries podem ser obtidas através da consulta da Introdução e da Nota de Apresentação inseridas no respetivo destaque de setembro de 2014, disponível no Portal do INE.

Podem existir eventuais diferenças por arredondamentos de casas decimais, entre os valores apresentados e os constantes nos quadros anexos.

Siglas

- Total – Indústrias Extrativas, Indústrias Transformadoras e Produção e Distribuição de Eletricidade, Gás e Água
- CT – Bens de Consumo Total
- CND – Bens de Consumo não Duradouros
- CD – Bens de Consumo Duradouros
- INT – Intermédios
- INV – Investimento
- EN – Energia
- B – Indústrias Extrativas
- C – Indústrias Transformadoras
- D – Eletricidade, gás, vapor, água quente e fria e ar frio
- E – Captação, tratamento e distribuição de água; saneamento, gestão de resíduos e despoluição

O presente destaque inclui a informação recebida até ao dia 17 de março de 2014, correspondendo a uma taxa de resposta de 85%