

Índice de Preços na Produção Industrial Março 2017

Preços na Produção Industrial aumentaram 4,0% em termos homólogos

O Índice de Preços na Produção Industrial (IPPI) registou uma taxa de variação homóloga de 4,0% (4,1% em fevereiro). Excluindo o agrupamento de *Energia*, o índice passou de uma variação de 0,9% em fevereiro para 1,5% em março. A variação mensal do índice agregado situou-se em -0,3% (-0,2% em março de 2016).

No 1.º trimestre de 2017, a variação homóloga foi de 3,9% (0,1% no 4.º trimestre de 2016).

Varição homóloga

A taxa de variação homóloga do IPPI foi 4,0% em março, inferior em 0,1 pontos percentuais (p.p.) à observada em fevereiro.

O contributo do agrupamento de *Energia* (2,7 p.p.) foi determinante para a variação do índice total, em resultado de um crescimento homólogo de 15,2% (18,6% no mês anterior). Excluindo este agrupamento, os preços na produção industrial aumentaram 1,5% (aumento de 0,9% em fevereiro).

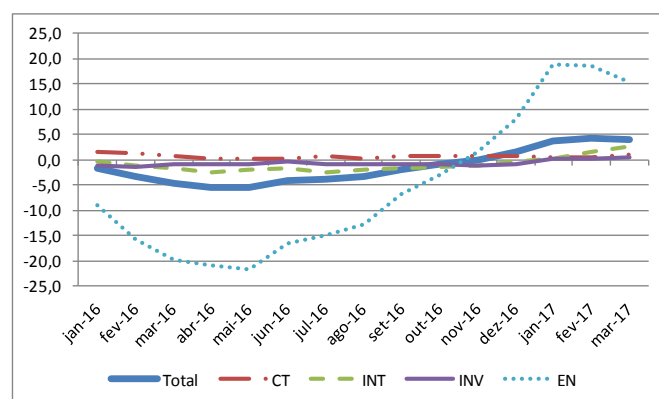
Agrupamentos - Contributos para a TVH (Valores percentuais)

	Bens de Consumo	Bens Intermédios	Bens de Investimento	Energia
dez-16	0,2	-0,1	-0,1	1,5
jan-17	0,1	0,1	0,0	3,5
fev-17	0,2	0,5	0,0	3,4
mar-17	0,4	0,8	0,1	2,7

O índice da secção das *Indústrias Transformadoras*, com uma variação homóloga de 3,8% (3,5% no mês anterior), contribuiu com 3,4 p.p. para a variação do índice total.

Índice Total e Grandes Agrupamentos Industriais

Varição homóloga, %



Varição homóloga trimestral

No 1.º trimestre de 2017, o Índice de Preços na Produção Industrial aumentou 3,9% em termos homólogos (variação de 0,1% no trimestre anterior). O agrupamento de *Energia* contribuiu com 3,2 p.p. para a variação do agregado, resultante do aumento homólogo de 17,6% (2,0% no 4.º trimestre de 2016).

Agrupamentos - variação homóloga trimestral (%)

	Total	Bens de Consumo	Bens Intermédios	Bens de Investimento	Energia
1º T 2016	-3,3	1,1	-1,1	-1,2	-15,0
2º T 2016	-5,0	0,3	-2,1	-0,7	-19,8
3º T 2016	-3,1	0,5	-2,1	-0,9	-11,6
4º T 2016	0,1	0,6	-1,0	-0,9	2,0
1º T 2017	3,9	0,6	1,4	0,3	17,6

Por secções, a secção das *Indústrias Transformadoras*, com uma taxa de variação homóloga trimestral de 3,3% (-0,2% no trimestre anterior), apresentou o contributo mais influente para a variação do índice total (2,9 p.p.).

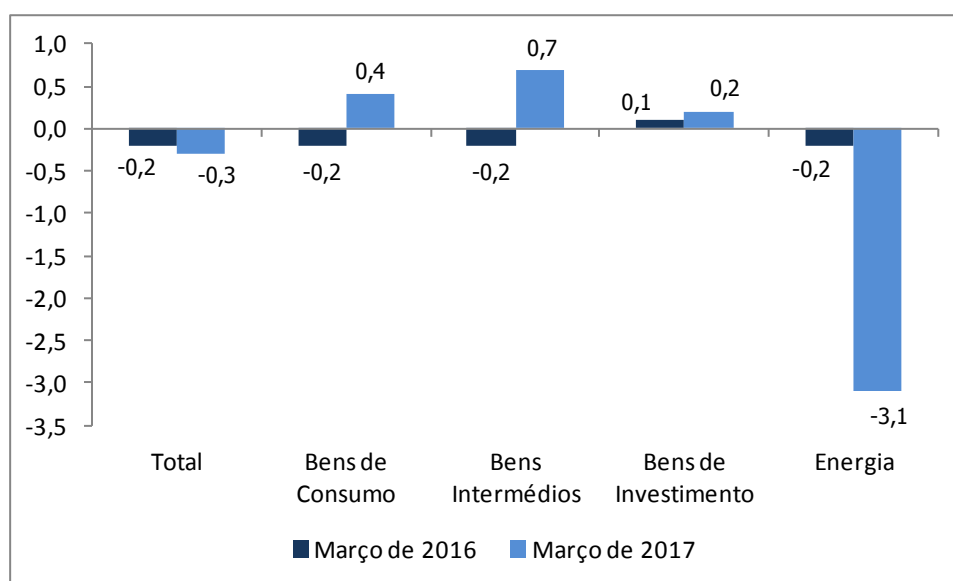
Varição mensal

O IPPI registou, em março, uma variação mensal de -0,3% (-0,2% e igual mês de 2016), aumentando 0,5 p.p. face à variação verificada em fevereiro. O índice do

agrupamento de *Energia* contribuiu com -0,6 p.p. para a variação agregada, em resultado da taxa de variação de -3,1% (diminuição de 0,2% em março do ano anterior).

A diminuição do índice total foi determinada pela secção de *Eletricidade, Gás, Vapor, Água Quente e Fria e Ar Frio*, com um contributo de -0,4 p.p., originado pela taxa de variação mensal de -4,5% (aumento de 0,1% em março de 2016).

Índice Total e Grandes Agrupamentos Industriais
Varição Mensal, %



Meses	TOTAL	GRANDES AGRUPAMENTOS INDUSTRIAIS						SECÇÕES			
		Bens de Consumo			Intermédios	Investimento	Energia	Indústrias Extrativas	Indústrias Transformadoras	Eletricidade, Gás, Vapor, Água Quente e Fria e Ar Frio	Captação, Tratamento e Distribuição de Água; Saneamento, Gestão de Resíduos e Despoluição
		Total	Duradouro	Não Duradouro							
Ponderadores	100,0	33,44	3,70	29,73	32,90	12,96	20,70	0,82	89,38	8,57	1,23
Índices mensais											
*Mar-16	95,9	100,3	102,1	100,1	97,9	99,0	83,8	91,0	96,3	91,3	102,1
*Abr-16	95,9	100,2	101,4	100,1	98,0	99,1	83,6	92,9	96,3	91,1	102,3
*Mai-16	96,3	100,6	101,5	100,4	98,7	99,0	84,0	91,7	96,7	91,4	102,3
*Jun-16	97,4	100,6	101,6	100,5	98,6	99,0	89,4	91,4	97,6	95,6	102,3
*Jul-16	97,7	101,0	101,7	100,9	98,7	99,0	90,1	94,3	97,8	97,0	102,3
*Ago-16	97,4	100,9	101,8	100,8	98,6	99,2	88,9	96,5	97,5	96,3	102,3
*Set-16	97,5	100,9	101,5	100,8	98,3	99,0	89,9	96,5	97,6	96,2	102,3
*Out-16	98,0	100,8	101,2	100,7	98,0	99,1	92,6	95,7	97,9	98,5	102,3
*Nov-16	98,0	100,6	101,2	100,6	98,3	99,0	92,7	98,8	97,9	98,5	102,3
*Dez-16	98,8	100,8	101,2	100,8	98,8	99,1	95,2	104,9	98,5	100,2	102,3
*Jan-17	100,8	100,9	101,9	100,7	99,2	99,4	104,0	108,6	99,5	112,7	102,8
*Fev-17	100,0	101,0	101,5	100,9	99,6	99,3	99,6	106,0	99,9	100,3	102,8
Mar-17	99,8	101,4	101,6	101,3	100,3	99,5	96,5	x	100,0	95,8	x
Variação mensal (%)											
*Mar-16	-0,2	-0,2	0,4	-0,3	-0,2	0,1	-0,2	-4,5	-0,2	0,1	0,1
*Abr-16	0,0	-0,1	-0,7	0,0	0,1	0,0	-0,2	2,2	0,0	-0,2	0,2
*Mai-16	0,4	0,3	0,1	0,4	0,7	-0,1	0,5	-1,3	0,5	0,3	0,1
*Jun-16	1,2	0,1	0,1	0,0	0,0	0,0	6,4	-0,4	0,9	4,6	0,0
*Jul-16	0,3	0,4	0,1	0,4	0,0	0,0	0,8	3,2	0,2	1,4	0,0
*Ago-16	-0,3	-0,1	0,1	-0,1	0,0	0,2	-1,4	2,3	-0,3	-0,7	0,0
*Set-16	0,1	0,0	-0,3	0,0	-0,3	-0,1	1,2	-0,7	0,1	0,0	0,0
*Out-16	0,4	-0,1	-0,3	-0,1	-0,3	0,1	3,0	0,0	0,3	2,4	0,0
*Nov-16	0,1	-0,1	0,0	-0,2	0,3	-0,1	0,1	3,2	0,1	-0,1	0,0
*Dez-16	0,8	0,2	-0,1	0,2	0,5	0,0	2,7	6,1	0,6	1,7	0,0
*Jan-17	2,0	0,0	0,8	-0,1	0,4	0,3	9,2	3,6	1,0	12,5	0,5
*Fev-17	-0,8	0,1	-0,4	0,2	0,4	-0,1	-4,3	-2,4	0,4	-11,0	0,0
Mar-17	-0,3	0,4	0,0	0,4	0,7	0,2	-3,1	x	0,1	-4,5	x
Variação homóloga (%)											
*Mar-16	-4,8	0,7	2,3	0,5	-1,8	-1,0	-19,9	-17,7	-4,4	-8,6	2,5
*Abr-16	-5,4	0,3	1,6	0,2	-2,6	-0,9	-21,0	-15,8	-5,1	-9,1	2,3
*Mai-16	-5,4	0,3	0,8	0,2	-2,0	-0,8	-21,7	-16,7	-5,1	-8,8	2,4
*Jun-16	-4,2	0,3	1,4	0,2	-1,8	-0,5	-16,7	-5,8	-4,0	-6,7	2,5
*Jul-16	-3,9	0,7	1,4	0,6	-2,4	-0,9	-14,9	-0,5	-3,7	-6,9	2,5
*Ago-16	-3,4	0,3	1,1	0,3	-2,1	-1,0	-12,7	3,4	-3,2	-6,0	2,5
*Set-16	-1,9	0,6	0,9	0,5	-1,8	-0,9	-6,9	2,4	-1,9	-3,6	2,5
*Out-16	-1,0	0,6	0,8	0,6	-1,5	-0,9	-3,0	-0,2	-1,2	0,5	1,6
*Nov-16	0,0	0,6	1,9	0,4	-1,1	-1,1	1,4	2,9	-0,3	2,3	1,6
*Dez-16	1,5	0,6	1,6	0,5	-0,4	-0,8	7,9	7,9	1,1	5,1	1,6
*Jan-17	3,7	0,4	0,8	0,3	0,3	0,1	18,8	13,5	2,5	16,4	0,9
*Fev-17	4,1	0,5	-0,1	0,5	1,5	0,3	18,6	11,3	3,5	10,0	0,9
Mar-17	4,0	1,0	-0,5	1,2	2,5	0,4	15,2	x	3,8	5,0	x
Variação média dos últimos 12 meses (%)											
*Mar-16	-2,4	2,3	1,0	2,4	-0,1	2,7	-14,8	-1,4	-2,4	-3,1	1,7
*Abr-16	-2,8	2,0	1,1	2,2	-0,6	2,6	-15,5	-5,4	-2,7	-3,8	1,7
*Mai-16	-3,1	1,8	0,9	1,9	-1,0	2,3	-16,3	-9,3	-3,0	-4,4	1,8
*Jun-16	-3,4	1,7	0,9	1,8	-1,3	2,0	-16,6	-10,7	-3,2	-5,0	1,9
*Jul-16	-3,5	1,6	0,8	1,7	-1,5	1,3	-16,7	-10,8	-3,3	-5,8	1,9
*Ago-16	-3,6	1,4	0,7	1,5	-1,5	0,5	-16,4	-9,8	-3,3	-6,3	2,1
*Set-16	-3,4	1,3	0,7	1,4	-1,5	-0,1	-15,5	-8,6	-3,2	-6,4	2,2
*Out-16	-3,3	1,1	0,8	1,1	-1,5	-0,5	-14,4	-7,3	-3,0	-6,1	2,2
*Nov-16	-3,1	0,9	1,2	0,9	-1,6	-0,8	-13,1	-5,9	-2,9	-5,5	2,2
*Dez-16	-2,8	0,7	1,5	0,5	-1,6	-0,9	-11,5	-4,7	-2,7	-4,7	2,2
*Jan-17	-2,4	0,6	1,4	0,4	-1,5	-0,8	-9,5	-3,2	-2,4	-2,8	2,1
*Fev-17	-1,8	0,5	1,2	0,4	-1,3	-0,7	-7,0	-1,9	-1,9	-1,5	2,0
Mar-17	-1,1	0,5	1,0	0,5	-1,0	-0,6	-4,2	x	-1,2	-0,4	x

NOTAS

Variação mensal = [mês n / mês n-1] * 100 - 100

Variação homóloga = [mês n (ano N) / mês n (ano N-1)] * 100 - 100

Variação média dos últimos 12 meses = [[mês (n-11) + ... + mês (n)] / [mês (n-23) + ... + mês (n-12)]] * 100 - 100

(*) Retificação, em resultado da substituição das estimativas efetuadas para as não respostas, por respostas efetivas das empresas, entretanto recebidas.

O presente destaque inclui a informação recebida até ao dia 17 de abril de 2017, correspondendo a uma taxa de resposta de 89,5%.

NOTAS EXPLICATIVAS

Índice de Preços na Produção Industrial (IPPI)

O Índice de Preços na Produção Industrial tem como objetivo mostrar a evolução mensal dos preços das transações nas atividades económicas para os mercados interno e externo. Os índices são obtidos com base no Inquérito aos Preços na Produção de Produtos Industriais, realizado por formulário eletrónico, junto de empresas sediadas em território nacional, dedicando-se principalmente ou a título secundário à Indústria Extrativa, Transformadora e Eletricidade, Gás e Água, sendo recolhidos mensalmente cerca de 10123 preços.

Para mais informação sobre a metodologia utilizada ver [documento metodológico](#).

Taxa de variação mensal

A variação mensal compara o nível de preços entre dois meses consecutivos. Embora seja um indicador que permite um acompanhamento corrente do andamento dos preços, o valor desta taxa de variação é particularmente influenciado por efeitos de natureza sazonal e outros mais específicos localizados num (ou em ambos) dos meses comparados.

Taxa de variação homóloga

A variação homóloga compara o nível de preços entre o mês corrente e o mesmo mês do ano anterior. A evolução desta taxa de variação está menos sujeita a oscilações de natureza sazonal podendo, no entanto, ser influenciada por este tipo de efeitos localizados num período específico.

Taxa de variação média dos últimos doze meses

A variação média dos últimos doze meses compara o nível de preços dos últimos doze meses com os doze meses imediatamente anteriores. Por ser uma média móvel, esta taxa de variação é menos sensível a alterações esporádicas nos preços.

Contribuições

A contribuição representa o efeito individual de um agrupamento/secção na formação de uma taxa de variação do índice total. Este indicador é apresentado em termos de pontos percentuais em relação à variação total.

Taxa de resposta

Atendendo ao facto de alguma da informação incluída neste Destaque corresponder a taxas de resposta inferiores às definidas como padrão de qualidade no respetivo Documento Metodológico, divulgam-se as taxas por Grandes Agrupamentos Industriais e Secções:

Total	CT	CD	CND	INT	INV	EN	B	C	D	E
89,5%	85,2%	82,2%	85,6%	91,3%	92,1%	99,4%	85,1%	88,6%	85,7%	100,0%

Revisões

Com a divulgação dos resultados relativos ao mês de março de cada ano, além do procedimento habitual de revisão dos dois meses anteriores inclui-se a revisão de frequência anual dos resultados correspondentes a todos os meses do ano anterior, completando-se, assim, um ciclo de 4 estimativas de cada índice divulgado. Este procedimento está em linha com a política de revisão da informação de periodicidade mensal adotada pelo INE. A magnitude desta revisão para o ano de 2016, medida, em pontos percentuais, pela diferença entre as taxas de variação média anual agora e as anteriormente divulgadas é a seguinte:

Total	CT	INT	INV	EN	B	C	D	E
0,0	0,0	0,0	0,1	0,0	0,2	0,0	-0,1	0,0

Para além da revisão anual, anteriormente mencionada e com reflexo nos meses subsequentes, a informação divulgada no presente destaque incorpora revisões de rotina dos índices dos dois meses anteriores em consequência da substituição das estimativas efetuadas por respostas entretanto recebidas e, em menor grau, da substituição de valores provisórios anteriormente reportados por valores definitivos. A magnitude destas revisões, medida, em pontos percentuais, pela diferença entre taxas de variação homóloga agora e anteriormente divulgadas é a seguinte:

Total		CT		INT		INV		EN	
Jan_17	Fev_17	Jan_17	Fev_17	Jan_17	Fev_17	Jan_17	Fev_17	Jan_17	Fev_17
0,0	0,1	0,0	0,2	0,2	0,0	0,0	0,0	0,0	0,0

Grau de precisão

Os índices são apresentados com duas casas decimais e as taxas de variação e os contributos são apurados com uma casa decimal. Como tal, a soma dos contributos dos agrupamentos poderá diferir das respetivas taxas de variação agregadas.

Base 2015 do Índice de Preços na Produção Industrial

Com a publicação de resultados referentes a outubro de 2016, o INE passou a divulgar os dados das séries de Índice de Preços na Produção Industrial, com valores retrospectivos desde janeiro de 2010.

Mais informações sobre as novas séries podem ser obtidas através da consulta da Introdução e da Nota de Apresentação inseridas no respetivo destaque de outubro de 2016, disponível no Portal do INE.

Siglas

- Total – Indústrias Extrativas, Indústrias Transformadoras e Produção e Distribuição de Eletricidade, Gás e Água
- CT – Bens de Consumo Total
- CND – Bens de Consumo não Duradouros
- CD – Bens de Consumo Duradouros
- INT – Intermédios
- INV – Investimento
- EN – Energia
- B – Indústrias Extrativas
- C – Indústrias Transformadoras
- D – Eletricidade, Gás, Vapor, Água Quente e Fria e Ar Frio
- E – Captação, Tratamento e Distribuição de Água, Saneamento, Gestão de Resíduos e Despoluição

Sinal convencional

X – Dado não disponível