

## Índice de Preços no Consumidor

Maio de 2017

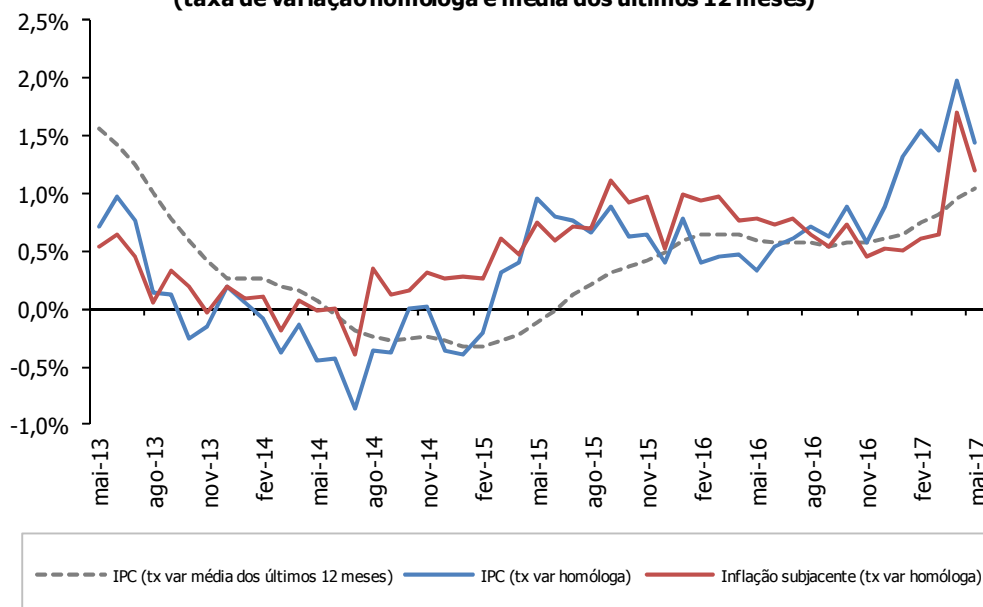
### Taxa de variação homóloga do IPC diminuiu para 1,5%

A variação homóloga do IPC passou de 2,0% em abril para 1,5% em maio de 2017. O indicador de inflação subjacente (índice total excluindo produtos alimentares não transformados e energéticos) registou uma variação homóloga de 1,2%, menos 0,5 pontos percentuais (p.p.) que no mês anterior. A desaceleração do IPC foi sobretudo determinada pelo comportamento dos preços da classe dos *Transportes* (classe 7).

A variação mensal do IPC foi -0,2% (1,0% no mês anterior e 0,3% em maio de 2016). A variação média dos últimos doze meses fixou-se em 1,0%, taxa superior em 0,1 p.p. à registada no mês anterior.

O Índice Harmonizado de Preços no Consumidor (IHPC) português registou uma variação homóloga de 1,7%, valor inferior em 0,7 p.p. ao verificado no mês anterior e superior em 0,3 p.p. ao estimado pelo Eurostat para a área do Euro (em abril esta diferença foi 0,5 p.p.). O IHPC registou uma variação mensal de -0,3% (1,5% no mês anterior e 0,4% em maio de 2016) e a taxa de variação média dos últimos doze meses foi 1,1% (valor superior em 0,1 p.p. ao registado no mês anterior).

**Graf. 1 - Índices de preços no consumidor e de inflação subjacente (taxa de variação homóloga e média dos últimos 12 meses)**



## ÍNDICE DE PREÇOS NO CONSUMIDOR (2012=100)

### Varição homóloga: 1,5%

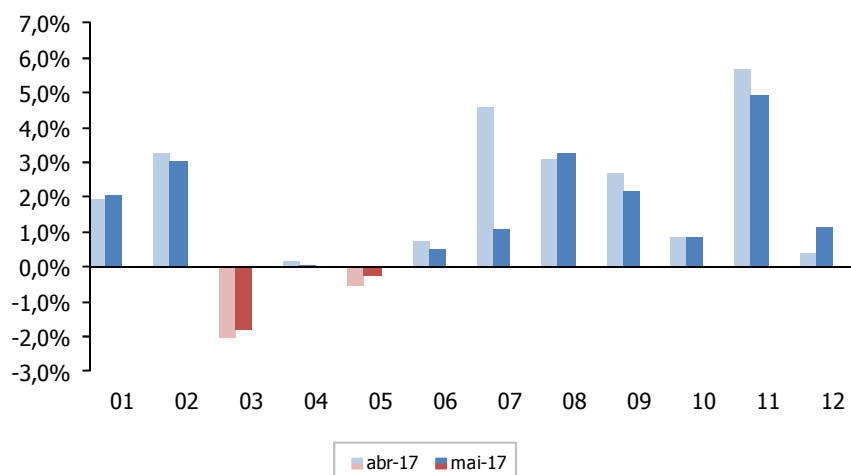
A taxa de variação homóloga do IPC passou de 2,0% em abril para 1,5% em maio de 2017.

O indicador de inflação subjacente (IPC excluindo produtos alimentares não transformados e energéticos) apresentou uma variação homóloga de 1,2%, taxa inferior em 0,5 p.p. à do mês anterior.

O agregado relativo aos produtos alimentares não transformados registou uma variação homóloga de 3,1% em maio (2,8% em abril), enquanto o índice referente aos produtos energéticos apresentou uma taxa de variação de 1,8% (3,5% no mês anterior).

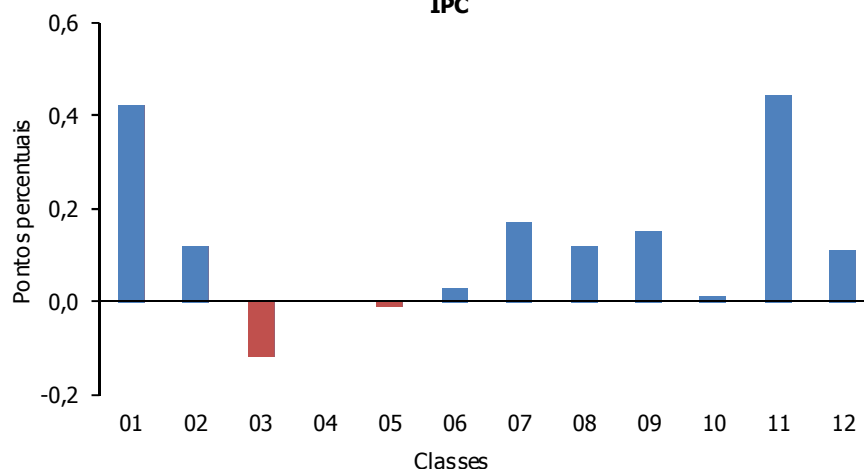
Por classes de despesa, são de destacar as diminuições das taxas de variação homóloga das classes dos *Transportes* (classe 7) e dos *Restaurantes e Hotéis* (classe 11), com variações de 1,1% e 4,9%, respetivamente (4,6% e 5,7% no mês anterior). Note-se que os elevados crescimentos dos preços observados nestas classes em abril refletiram sobretudo o efeito associado ao feriado móvel da Páscoa, que ocorreu nesse mês em 2017 enquanto no ano anterior tinha ocorrido em março. Em sentido oposto, assinalam-se os aumentos das taxas de variação homóloga das classes dos *Bens e serviços diversos* (classe 12) e dos *Acessórios, equipamento doméstico e manutenção corrente da habitação* (classe 5), com variações de 1,1% e -0,2%, respetivamente (0,4% e -0,5% no mês anterior).

**Graf. 2 - Taxas de variação homóloga por classes**



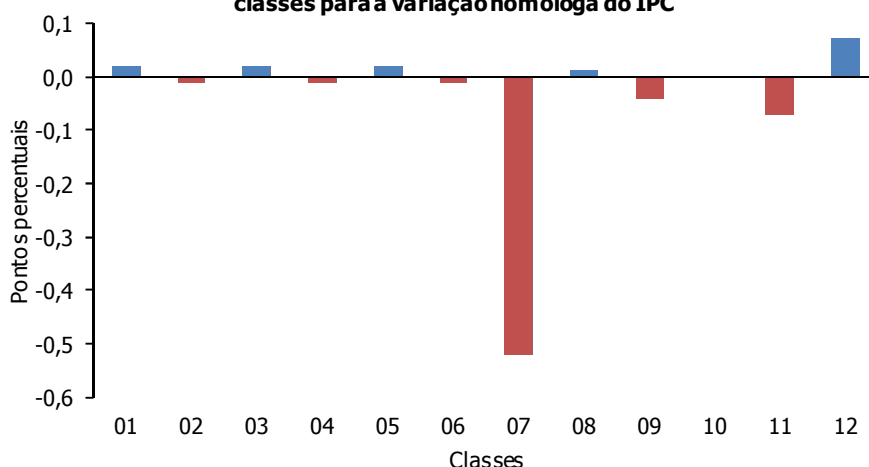
Nas classes com contribuições negativas para a variação homóloga do IPC salientam-se a do *Vestuário e calçado* (classe 3) e dos *Acessórios, equipamento doméstico e manutenção corrente da habitação* (classe 5). As classes com contribuições positivas mais relevantes foram a dos *Restaurantes e hotéis* (classe 11) e dos *Produtos alimentares e bebidas não alcoólicas* (classe 1).

**Graf. 3 - Contribuição das classes para a variação homóloga do IPC**



Comparando com o mês precedente, destaca-se a diminuição da contribuição para a variação homóloga do IPC da classe dos *Transportes* (classe 7). Em sentido contrário, assinala-se a classes dos *Bens e serviços diversos* (classe 12).

**Graf. 4 - Diferenças, entre abril e maio, das contribuições das classes para a variação homóloga do IPC**

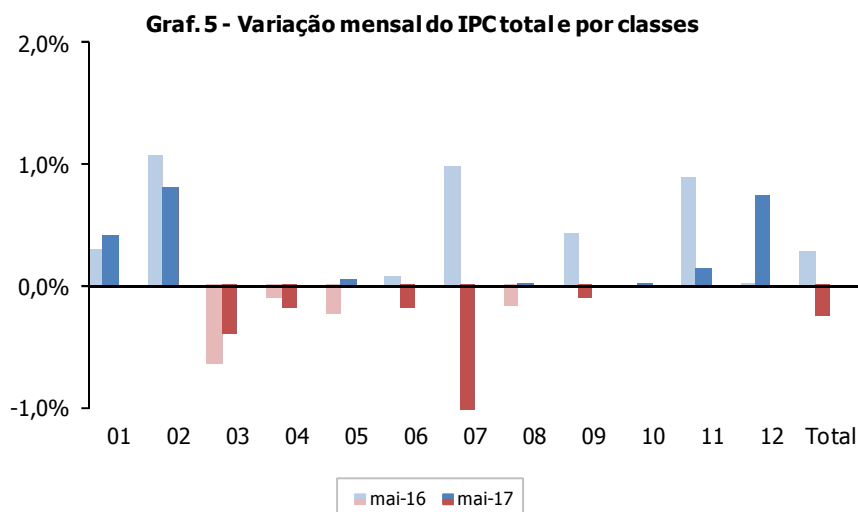


### **Varição mensal: -0,2%**

Em maio de 2017, o IPC registou uma taxa de variação mensal de -0,2% (1,0% no mês anterior e 0,3% em maio de 2016). O agregado IPC excluindo produtos alimentares não transformados e energéticos apresentou uma taxa de variação de -0,2% (1,1% no mês anterior e 0,3% em maio de 2016).

A classe com maior contributo negativo para a taxa de variação mensal do índice total foi a classe dos *Transportes* (classe 7), com uma variação mensal de -2,4% (2,3% no mês anterior e 1,0% em maio de 2016), resultado que está associado, em parte, ao efeito base do feriado móvel da Páscoa.

A classe com maior contributo positivo para a taxa de variação mensal foi a dos *Produtos alimentares e bebidas não alcoólicas* (classe 1), com uma variação mensal de 0,4% (0,4% no mês anterior e 0,3% em maio de 2016).



Para identificação das classes ver quadro 1 das notas explicativas.

No quadro 1 são apresentadas as principais contribuições para a variação mensal do IPC total, a um nível mais desagregado. São de realçar as contribuições positivas da *Fruta fresca ou frigorificada*, dos *Seguros relacionados com os transportes*, do *Cinema, teatro e concertos*, da *Carne de bovino* e dos *Crustáceos e moluscos frescos ou frigorificados*. Em relação às contribuições negativas, destacam-se as dos sub-subgrupos dos *Voos internacionais e domésticos*, das *Férias organizadas fora do território nacional*, do *Gasóleo* e dos *Produtos hortícolas frescos e frigorificados, exceto batatas e outros tubérculos*.

**Quadro 1 - Principais contribuições para a variação mensal do IPC total**

Código	Sub-subgrupos	Contribuição mai 17	Contribuição mai 16*
01.1.6.1	Fruta fresca ou frigorificada	0,040	0,131
12.5.4.1	Seguros relacionados com os transportes	0,040	0,006
09.4.2.1	Cinema, teatro e concertos	0,034	0,042
01.1.2.1	Carne de bovino	0,022	-0,003
01.1.3.3	Crustáceos e moluscos frescos ou frigorificados	0,017	0,004
07.3.3.2	Voos internacionais	-0,241	0,087
07.3.3.1	Voos domésticos	-0,064	-0,021
09.6.1.2	Férias organizadas fora do território nacional	-0,057	0,005
07.2.2.1	Gasóleo	-0,046	0,036
01.1.7.1	Produtos hortícolas frescos e frigorificados, exceto batatas e outros tubérculos	-0,042	-0,031

\* com base na atual estrutura de ponderação do IPC

**Variação média dos últimos doze meses: 1,0%**

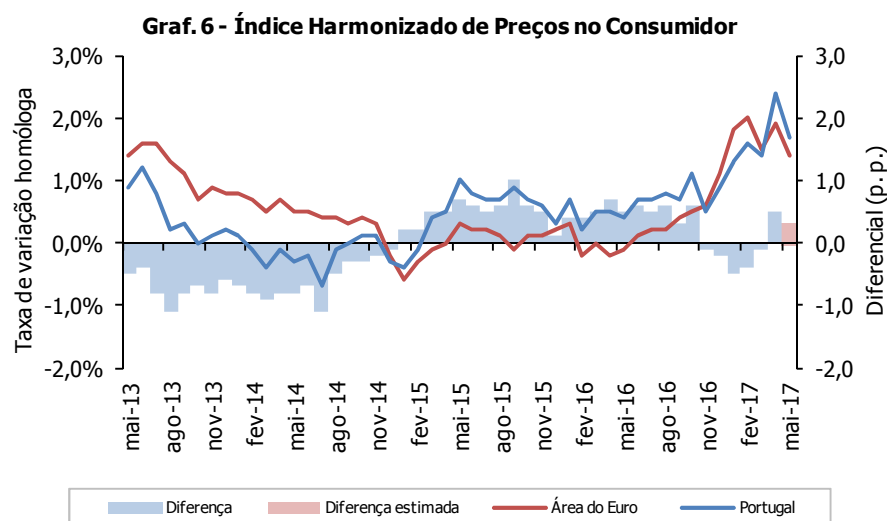
Em maio de 2017, o IPC registou uma variação média dos últimos doze meses de 1,0% (taxa superior em 0,1 p.p. à verificada no mês anterior).

Excluindo do IPC os produtos alimentares não transformados e energéticos, a taxa de variação média foi 0,8% (valor superior em 0,1 p.p. ao do mês anterior). A taxa de variação média do índice relativo aos produtos alimentares não transformados situou-se em 2,8% (taxa superior em 0,2 p.p. à do mês anterior) enquanto o índice dos produtos energéticos apresentou uma taxa de variação de 1,5% (taxa superior em 0,5 p.p. à verificada em abril de 2017).

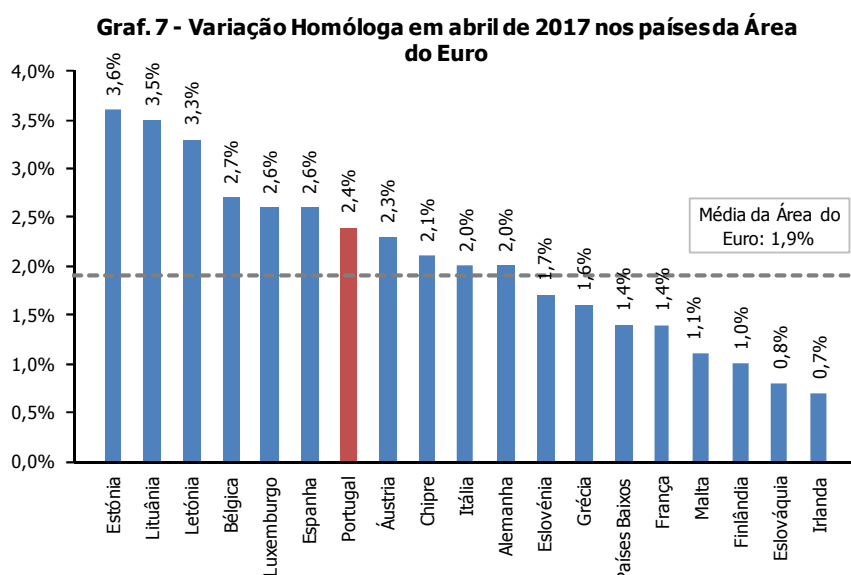
## ÍNDICE HARMONIZADO DE PREÇOS NO CONSUMIDOR (2015 = 100)

**Varição homóloga: 1,7%**

Em maio de 2017, o Índice Harmonizado de Preços no Consumidor (IHPC) português registou uma variação homóloga de 1,7%, taxa inferior em 0,7 p.p. à do mês anterior.



De acordo com a informação disponível relativa a abril de 2017<sup>1</sup>, a taxa de variação homóloga do IHPC português foi superior em 0,5 p.p. à do IHPC da área do Euro (no mês anterior a taxa de variação homóloga do IHPC português tinha sido inferior em 0,1 p.p. à do IHPC da área do Euro). Tendo como referência a estimativa do Eurostat para o mês de maio, esta diferença terá diminuído para 0,3 p.p..



<sup>1</sup> Informação obtida através de <http://ec.europa.eu/eurostat>.

### Varição mensal: -0,3%

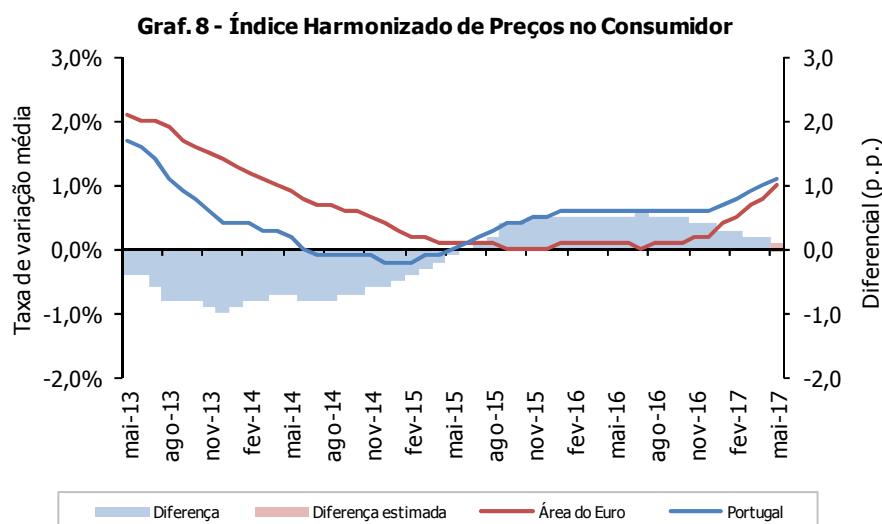
O IHPC português apresentou, em maio de 2017, uma variação mensal de -0,3% (0,4% no mesmo mês do ano anterior).

Em maio, de acordo com a estimativa do Eurostat, a taxa de variação mensal do IHPC da área do Euro terá sido -0,1% (0,4% em maio de 2016).

### Varição média dos últimos doze meses: 1,1%

Em maio de 2017, a variação média dos últimos doze meses do IHPC português foi 1,1% (taxa superior em 0,1 p.p. à registada no mês anterior).

Em abril de 2017, tal como no mês anterior, esta taxa foi superior em 0,2 p.p. à observada para os países pertencentes à área do Euro. Em maio, com base na estimativa do Eurostat<sup>2</sup>, esta diferença deverá diminuir para 0,1 p.p..



## INQUÉRITO ÀS RENDAS DE HABITAÇÃO

De acordo com os resultados apurados em maio de 2017, o valor médio das rendas de habitação por metro quadrado de área útil registou uma variação mensal de -0,1% (taxa idêntica à registada no mês anterior).

A região com a variação mensal mais elevada foi a do Centro, com uma taxa de 0,2% e a região com variação mensal mais baixa foi a dos Açores, com uma taxa de -0,3%.

Em termos homólogos as rendas de habitação aumentaram 0,9%. A região com a variação homóloga positiva mais elevada foi a da Madeira (3,2%), enquanto a região do Norte apresentou a variação mais negativa (-0,4%).

<sup>2</sup> Estimativa para a taxa de variação homóloga da área do Euro, divulgada a 31 de maio de 2017.

## NOTAS EXPLICATIVAS

### **Índice de Preços no Consumidor 2012 = 100**

O índice de Preços no Consumidor (IPC) mede a evolução temporal dos preços de um conjunto de bens e serviços representativos da estrutura de despesa de consumo da população residente em Portugal. É importante ter presente que o IPC não é um indicador do nível de preços mas antes um indicador da respetiva variação.

A estrutura de ponderação da série 2012 = 100 foi determinada a partir da componente de despesa monetária de consumo privado das Contas Nacionais e complementada pelos resultados do Inquérito às Despesas das Famílias (IDEF) realizado em 2010/2011, do Recenseamento Geral da Habitação que ocorreu em 2011 e de outras fontes de natureza administrativa. Os bens e serviços que constituem o cabaz do indicador resultam do IDEF e de informação auxiliar, com origem diversa, que inclui outros inquéritos disponíveis no INE, assim como dados administrativos.

Os bens e serviços encontram-se classificados em doze classes de despesa, resultando o IPC da agregação de sete índices regionais.

A metodologia de encadeamento que serve de base ao cálculo do indicador permite que a estrutura de ponderação seja atualizada anualmente tendo em conta a informação disponível, sendo valorizada a preços médios de dezembro do ano anterior.

### **Taxa de variação mensal**

A variação mensal compara índices entre dois meses consecutivos. Embora permita um acompanhamento corrente do andamento dos preços, é influenciada por efeitos sazonais e outros mais específicos localizados num (ou em ambos) dos meses comparados.

### **Taxa de variação homóloga**

A variação homóloga compara o índice do mês corrente com o do mesmo mês do ano anterior. Esta taxa, perante um padrão estável de sazonalidade, não é afetada por oscilações desta natureza podendo, no entanto, ser influenciada por efeitos específicos localizados nos meses comparados.

### **Taxa de variação média dos últimos doze meses**

A variação média dos últimos doze meses compara o índice médio dos últimos doze meses com o dos doze meses imediatamente anteriores. Tal como uma média móvel, esta taxa é menos sensível a alterações esporádicas e não é afetada por flutuações sazonais. No mês de dezembro, corresponde à taxa de inflação anual.

### **Contribuições**

A contribuição representa o efeito individual de uma dada classe na formação da taxa de variação do índice total, sendo apresentada em pontos percentuais.

Sendo o IPC um índice encadeado, o cálculo das contribuições para a variação homóloga deve ter esse aspeto em consideração. Maior detalhe sobre o cálculo de contribuições pode ser obtido no *Consumer Price Index Manual, Theory and Practice*, 2004, cap. 9, pág. 38, do International Labour Organization, disponível em <http://www.ilo.org/public/english/bureau/stat/guides/cpi/index.htm>.

Em consequência, as contribuições das classes refletem, além das variações dos índices respetivos, as alterações nos ponderadores com o processo de encadeamento. Refira-se ainda que as contribuições são calculadas com índices não arredondados de modo a que a sua soma corresponda à taxa de variação homóloga do IPC.

### **Índice de inflação subjacente (total exceto produtos alimentares não transformados e energéticos)**

O indicador de inflação subjacente é obtido do índice total excluindo os preços dos produtos alimentares não transformados e dos produtos energéticos. Pretende-se com estas exclusões eliminar algumas das componentes mais expostas a "choques" temporários.

## Índice Harmonizado de Preços no Consumidor e Índice de Preços no Consumidor

O Índice Harmonizado de Preços no Consumidor (IHPC) é o indicador de inflação mais apropriado para comparações entre os diferentes países da União Europeia. Este indicador é, desde fevereiro de 1999, utilizado pelo Banco Central Europeu como instrumento para aferir a “estabilidade dos preços” dentro da área do Euro.

O IHPC é produzido em cada Estado-membro seguindo uma metodologia harmonizada desenvolvida por peritos no domínio das estatísticas de preços, no âmbito do Grupo de Trabalho do Eurostat sobre “Estatísticas de Preços”. Informação adicional sobre a metodologia do IHPC poderá ser consultada no site do Eurostat, em <http://ec.europa.eu/eurostat/web/hicp>.

Do ponto de vista metodológico, não existem grandes diferenças entre o IHPC e o IPC. No entanto, o diferente âmbito de cobertura populacional do IHPC origina uma estrutura de ponderação diferente da do IPC (ver Quadro 1). A diferença resulta sobretudo da inclusão na estrutura do IHPC da despesa realizada pelos não residentes (“turistas”), parcela esta excluída do âmbito do IPC, podendo os dois indicadores apresentar, por este motivo, resultados não coincidentes.

### Quadro 1: estrutura de ponderação do IPC e IHPC para 2017

Classes COICOP <sup>1</sup>	IPC	IHPC
01 Produtos alimentares e bebidas não alcoólicas	203,9	195,8
02 Bebidas alcoólicas e tabaco	38,6	37,7
03 Vestuário e calçado	73,6	74,4
04 Habitação, água, eletricidade, gás e outros combustíveis	99,8	93,9
05 Acessórios, equipamento doméstico e manutenção corrente da habitação	61,7	60,1
06 Saúde	59,0	56,4
07 Transportes	153,5	150,8
08 Comunicações	34,3	32,3
09 Lazer, recreação e cultura	71,8	60,5
10 Educação	15,9	14,9
11 Restaurantes e hotéis	88,2	128,6
12 Bens e serviços diversos	99,8	94,4
<b>00 Total</b>	<b>1000<sup>2</sup></b>	<b>1000<sup>2</sup></b>

<sup>1</sup> COICOP – Classification Of Individual Consumption by Purpose (Classificação do Consumo Individual por Objetivo).

<sup>2</sup> Devido aos arredondamentos, a soma das parcelas não perfaz o total.

### Apresentação da informação referente ao IPC

Com a divulgação do IPC de janeiro de 2013 os índices passaram a ser publicados com base 100 no ano 2012. Devido a arredondamentos, estes índices podem não permitir reproduzir integralmente as taxas de variação publicadas na anterior série, mantendo-se estas inalteráveis.

Neste destaque, a análise descritiva incide sobre taxas arredondadas a uma casa decimal, calculadas a partir dos índices com três casas decimais.

### Data do próximo destaque:

12 de julho de 2017



**Anexos:**

**Taxa de variação do IPC (por classe e total)**

	Classes <sup>(1)</sup>												Total Nacional
	01	02	03	04	05	06	07	08	09	10	11	12	
	Taxa de variação média anual												
2014	-1,34	3,09	-2,11	2,22	-0,38	0,66	-1,20	1,10	-1,49	0,43	0,97	-0,46	-0,28
2015	1,01	4,09	-2,02	0,23	0,67	0,41	-0,99	4,12	-0,63	0,65	1,31	0,42	0,49
2016	0,49	2,61	-0,39	0,39	0,43	-0,61	-0,56	3,17	1,02	0,89	2,21	0,60	0,61
	Taxa de variação homóloga												
2015 maio	2,07	5,07	-2,54	0,48	0,60	0,56	1,04	3,58	-0,82	0,50	1,57	-0,02	0,95
junho	1,95	4,91	-3,44	0,62	0,78	0,49	-0,20	4,90	-0,53	0,51	1,54	0,02	0,80
julho	1,53	4,97	-2,86	0,24	1,15	0,34	-0,42	4,98	-0,48	0,59	1,43	0,41	0,77
agosto	1,71	4,36	-2,65	0,05	1,14	0,47	-1,83	4,96	-0,42	0,58	1,51	1,08	0,66
setembro	1,98	4,28	-0,23	-0,22	1,19	0,29	-1,11	5,53	-0,54	0,59	1,03	1,02	0,88
outubro	1,27	3,89	-0,90	-0,32	-0,10	0,19	-0,85	4,77	-0,54	0,93	0,95	1,60	0,63
novembro	0,36	4,31	-1,68	-0,16	-0,01	0,18	0,36	4,73	0,81	0,95	0,51	1,69	0,64
dezembro	0,00	4,32	-2,28	0,04	0,05	0,28	-0,09	4,93	0,21	0,93	0,23	1,33	0,40
2016 janeiro	0,21	4,37	0,16	-0,07	0,77	-0,01	0,04	5,31	0,98	0,91	0,60	1,60	0,78
fevereiro	-0,62	4,06	-0,23	0,59	1,14	-0,19	-1,28	3,95	1,90	0,92	0,15	1,09	0,40
março	-0,73	4,38	0,02	0,62	1,22	-0,16	-1,43	3,30	1,26	0,93	1,77	0,90	0,45
abril	0,09	2,41	0,04	0,69	0,89	-0,92	-0,93	2,95	0,74	0,94	1,99	0,43	0,48
maio	-0,10	2,27	-0,76	0,65	0,67	-0,98	-1,29	2,76	0,94	0,94	2,19	0,50	0,33
junho	1,01	1,89	-0,86	0,69	0,62	-0,90	-1,49	1,75	0,94	0,94	2,61	0,74	0,55
julho	1,65	1,77	1,32	0,12	0,35	-0,72	-2,10	1,66	0,36	0,91	2,62	0,63	0,61
agosto	1,82	2,16	0,78	0,28	0,02	-0,76	-1,29	1,57	-0,29	0,89	3,29	0,41	0,72
setembro	0,99	1,65	-0,81	-0,05	-0,26	-0,59	-0,29	2,51	0,76	0,89	3,38	0,39	0,63
outubro	0,45	2,23	-1,44	0,24	0,02	-0,60	0,94	3,05	2,56	0,77	4,20	0,10	0,88
novembro	0,49	2,05	-1,36	0,28	0,04	-0,62	0,68	4,07	1,21	0,81	1,76	-0,01	0,58
dezembro	0,62	2,28	-0,93	0,61	-0,35	-0,84	1,89	5,18	0,91	0,82	1,85	0,42	0,88
2017 janeiro	1,33	2,40	-0,69	0,49	-0,19	-0,47	5,38	2,47	1,38	0,85	1,61	-0,13	1,33
fevereiro	2,37	2,57	-1,83	0,11	-0,19	-0,27	5,89	1,92	0,83	0,85	1,89	0,44	1,55
março	2,68	3,73	-1,72	0,31	-0,83	-0,26	3,09	2,43	0,99	0,86	2,02	0,28	1,37
abril	1,97	3,29	-2,01	0,15	-0,52	0,73	4,58	3,07	2,70	0,85	5,70	0,41	1,98
maio	2,07	3,03	-1,77	0,05	-0,23	0,48	1,09	3,26	2,15	0,85	4,91	1,14	1,45

**Símbolos:** f valor previsto Po valor provisório x dado não disponível

**Nota:** (1) Para identificação das classes ver quadro 1 das notas explicativas.

**Fonte:** INE

## Taxa de variação do IHPC (comparação entre países da UE)<sup>(1)</sup>

	AE-19 <sup>(2)</sup>	IEPC <sup>(3)</sup>	BE	BG	CZ	DK	DE	EE	EL	ES	FR	HR	IE	IT	CY	LV	LT	LU	HU	MT	NL	AT	PL	PT	RO	SI	SK	FI	SE	UK
Taxa de variação média anual																														
2014	<b>0,4</b>	0,5	0,5	-1,6	0,4	0,4	0,8	0,5	-1,4	-0,2	0,6	0,2	0,3	0,2	-0,3	0,7	0,2	0,7	0,0	0,8	0,3	1,5	0,1	<b>-0,2</b>	1,4	0,4	-0,1	1,2	0,2	1,5
2015	<b>0,0</b>	0,0	0,6	-1,1	0,3	0,2	0,1	0,1	-1,1	-0,6	0,1	-0,3	0,0	0,1	-1,5	0,2	-0,7	0,1	0,1	1,2	0,2	0,8	-0,7	<b>0,5</b>	-0,4	-0,8	-0,3	-0,2	0,7	0,0
2016	<b>0,2</b>	0,3	1,8	-1,3	0,6	0,0	0,4	0,8	0,0	-0,3	0,3	-0,6	-0,2	-0,1	-1,2	0,1	0,7	0,0	0,4	0,9	0,1	1,0	-0,2	<b>0,6</b>	-1,1	-0,2	-0,5	0,4	1,1	0,7
Taxa de variação homóloga																														
2015 Maio	<b>0,3</b>	0,3	0,8	-0,3	0,7	0,4	0,6	0,5	-1,4	-0,3	0,3	0,0	0,2	0,2	-1,7	1,2	0,0	0,4	0,6	1,3	0,7	1,0	-0,6	<b>1,0</b>	1,3	-0,8	-0,1	0,1	0,9	0,1
Junho	<b>0,2</b>	0,1	0,9	-0,6	0,9	0,4	0,2	0,3	-1,1	0,0	0,3	0,1	0,4	0,2	-2,1	0,7	-0,2	0,5	0,7	1,1	0,5	1,0	-0,5	<b>0,8</b>	-0,9	-1,0 Rc	-0,1	0,1	0,4	0,0
Julho	<b>0,2</b>	0,2	0,9	-1,0	0,5	0,5	0,1	0,1	-1,3	0,0	0,2	-0,2	0,2	0,4	-2,4	-0,2	-0,2	0,2	0,5	1,2	0,8	1,1	-0,4	<b>0,7</b>	-1,4	-0,7	-0,2	-0,1	0,8	0,1
Agosto	<b>0,1</b>	0,0	0,8	-0,8	0,2	0,3	0,1	0,2	-0,4	-0,5	0,1	-0,1	0,2	0,3	-1,9	0,2	-1,0	0,1	0,1	1,4	0,4	1,0	-0,4	<b>0,7</b>	-1,7	-0,6	-0,2	-0,2	0,6	0,0
Setembro	<b>-0,1</b>	-0,1	0,9	-1,0	0,3	0,3	-0,1	-0,3	-0,8	-1,1	0,1	-0,5	-0,1	0,2	-1,9	-0,4	-0,8	-0,2	-0,1	1,6	0,3	0,6	-0,6	<b>0,9</b>	-1,5	-1,0	-0,5	-0,7	0,9	-0,1
Outubro	<b>0,1</b>	0,0	1,2	-1,2	0,1	0,1	0,2	0,0	-0,1	-0,9	0,2	-0,5	-0,1	0,3	-1,8	-0,1	-0,4	-0,1	0,2	1,6	0,4	0,7	-0,6	<b>0,7</b>	-1,4	-1,1 Rc	-0,5	-0,3	0,9	-0,1
Novembro	<b>0,1</b>	0,1	1,4	-0,9	0,0	0,1	0,2	0,5	-0,1	-0,4	0,1	-0,4	-0,1	0,1	-1,5	0,0	-0,5	0,4	0,6	1,3	0,4	0,5	-0,5	<b>0,6</b>	-0,9	-0,9	-0,4	-0,2	0,8	0,1
Dezembro	<b>0,2</b>	0,2	1,5	-0,9	-0,1	0,3	0,2	-0,2	0,4	-0,1	0,3	-0,3	0,2	0,1	-0,6	0,4	-0,2	0,9	1,0	1,3	0,5	1,1	-0,4	<b>0,3</b>	-0,7	-0,6	-0,5	-0,2	0,7	0,2
2016 Janeiro	<b>0,3</b>	0,3	1,8	-0,4	0,5	0,4	0,4	0,1	-0,1	-0,4	0,3	-0,2	0,0	0,4	-1,1	-0,3	0,7	0,5	1,0	0,8	0,2	1,4	-0,3	<b>0,7</b>	-1,5	-0,8	-0,6	0,0	1,3	0,3
Fevereiro	<b>-0,2</b>	-0,1	1,1	-1,0	0,5	0,1	-0,2	0,4	0,1	-1,0	-0,1	-0,6	-0,2	-0,2	-2,2	-0,6	0,5	-0,3	0,3	1,0	0,3	1,0	-0,2	<b>0,2</b>	-2,1	-0,9	-0,3	-0,1	0,8	0,3
Março	<b>0,0</b>	0,0	1,6	-1,9	0,3	-0,3	0,1	0,5	-0,7	-1,0	-0,1	-0,9	-0,6	-0,2	-2,2	-0,6	0,8	-0,6	-0,2	1,0	0,5	0,7	-0,4	<b>0,5</b>	-2,4	-0,9	-0,5	0,0	1,2	0,5
Abril	<b>-0,2</b>	-0,2	1,5	-2,5	0,5	-0,3	-0,3	0,0	-0,4	-1,2	-0,1	-0,9	-0,2	-0,4	-2,1	-0,7	0,8	-0,6	0,3	0,8	-0,2	0,6	-0,5	<b>0,5</b>	-2,6	-0,7	-0,4	0,3	1,0	0,3
Maio	<b>-0,1</b>	-0,1	1,6	-2,5	0,0	-0,1	0,0	0,0	-0,2	-1,1	0,1	-1,2	-0,2	-0,3	-1,9	-0,8	0,2	-0,6	-0,1	1,0	-0,2	0,6	-0,4	<b>0,4</b>	-3,0	-0,5	-0,7	0,3	0,8	0,3
Junho	<b>0,1</b>	0,1	1,8	-1,9	-0,1	0,1	0,2	0,4	0,2	-0,9	0,3	-1,2	0,1	-0,2	-2,0	-0,6	0,4	-0,4	-0,1	1,0	-0,2	0,6	-0,4	<b>0,7</b>	-0,7	0,0	-0,7	0,3	1,2	0,5
Julho	<b>0,2</b>	0,2	2,0	-1,1	0,5	0,1	0,4	0,8	0,2	-0,7	0,4	-1,1	0,1	-0,2	-0,4	0,1	0,0	-0,4	-0,3	0,9	-0,6	0,6	-0,6	<b>0,7</b>	-0,3	-0,1	-0,9	0,5	1,1	0,6
Agosto	<b>0,2</b>	0,3	2,0	-1,1	0,6	0,0	0,3	1,1	0,4	-0,3	0,4	-1,5	-0,4	-0,1	-0,6	-0,1	0,5	-0,2	-0,1	1,0	0,1	0,6	-0,5	<b>0,8</b>	0,3	-0,2	-0,8	0,5	1,2	0,6
Setembro	<b>0,4</b>	0,4	1,8	-1,1	0,5	-0,3	0,5	1,7	-0,1	0,0	0,5	-0,7	-0,3	0,1	-0,4	0,5	0,6	0,3	0,7	0,9	-0,1	1,1	-0,2	<b>0,7</b>	-0,1	0,2	-0,5	0,5	0,8	1,0
Outubro	<b>0,5</b>	0,5	1,9	-1,0	0,8	0,1	0,7	1,0	0,6	0,5	0,5	-0,3	-0,4	-0,1	-1,0	1,1	0,7	0,7	1,1	0,5	0,3	1,4	0,1	<b>1,1</b>	0,1	0,7	-0,3	0,6	1,1	0,9
Novembro	<b>0,6</b>	0,6	1,7	-0,8	1,6	0,1	0,7	1,4	-0,2	0,5	0,7	0,2	-0,2	0,1	-0,8	1,2	1,1	0,6	1,1	0,8	0,4	1,5	0,2	<b>0,5</b>	-0,2	0,7	-0,2	0,6	1,3	1,2
Dezembro	<b>1,1</b>	1,2	2,2	-0,5	2,1	0,3	1,7	2,4	0,3	1,4	0,8	0,7	-0,2	0,5	0,1	2,1	2,0	1,6	1,8	1,0	0,7	1,6	0,9	<b>0,9</b>	-0,1	0,6	0,2	1,1	1,7	1,6
2017 Janeiro	<b>1,8</b>	1,7	3,1	0,4	2,3	0,7	1,9	2,8	1,5	2,9	1,6	0,9	0,2	1,0	0,7	2,9	2,5	2,5	2,4	1,4	1,6	2,1	1,4	<b>1,3</b>	0,3	1,5	0,8	0,9	1,5	1,8
Fevereiro	<b>2,0</b>	2,0	3,3	0,9	2,6	0,9	2,2	3,4	1,4	3,0	1,4	1,4	0,3	1,6	1,4	3,2	3,2	2,7	2,9	1,2	1,7	2,4	1,9	<b>1,6</b>	0,5	2,5	1,2	1,4	1,9	2,3
Março	<b>1,5</b>	1,6	2,5	1,0	2,6	0,9	1,5	3,0	1,7	2,1	1,4	1,1	0,6	1,4	1,5	3,3	3,2	2,5	2,7	1,2	0,6	2,1 Rc	1,8	<b>1,4</b>	0,4	2,0	1,0	0,9	1,4	2,3
Abril	<b>1,9</b>	2,0	2,7	1,7	2,1	1,0	2,0	3,6	1,6	2,6	1,4	1,4	0,7	2,0	2,1	3,3	3,5	2,6	2,3	1,1	1,4	2,3	1,8	<b>2,4</b>	0,6	1,7	0,8	1,0	2,0	2,7
Maio	<b>1,4 f</b>	x	x	x	x	x	1,4 f	x	x	2,0 f	0,9 f	x	x	1,5 f	0,9 f	2,7 f	3,2 f	x	x	1,1 f	x	x	1,5 f	<b>1,7</b>	x	x	1,2 f	x	x	x

**Símbolos:** f valor previsto Po valor provisório Rc valor retificado x não disponível

**Notas:** (1) A partir de janeiro de 2006: base 100=2005, divulgação de índices a duas casas decimais e variações calculadas com base nesse nível de precisão.  
(2) Estados Membros pertencentes à Área do Euro: AE-13 até dez-2007, AE-15 até dez-2008, AE-16 até dez-2010, AE-17 até dez-2013, AE-18 até dez-2014, AE-19 a partir de jan-2015 (entrada da Lituânia).  
(3) Índice Europeu de Preços no Consumidor: UE-15 até abril de 2004, UE-25 até dezembro de 2006, UE-27 até junho de 2013 e EU-28 a partir de julho de 2013.

**Fonte:** INE e Eurostat.

**Síglas dos Estados Membros:**

BE	Bélgica	EE	Estónia	IT	Itália	HR	Croácia	PL	Polónia	FI	Finlândia
BG	Bulgária	EL	Grécia	CY	Chipre	HU	Hungria	PT	Portugal	SE	Suécia
CZ	República Checa	ES	Espanha	LV	Letónia	MT	Malta	RO	Roménia	UK	Reino Unido
DK	Dinamarca	FR	França	LT	Lituânia	NL	Países Baixos	SI	Eslóvenia		
DE	Alemanha	IE	Irlanda	LU	Luxemburgo	AT	Áustria	SK	Eslóvaquia		