

Atividade dos Transportes
2º Trimestre de 2018

Desaceleração no transporte de passageiros por via aérea.

Movimento de mercadorias com aumentos nas vias marítima e ferroviária mas redução por estrada

No 2º trimestre de 2018, o movimento de passageiros nos aeroportos nacionais ascendeu a 15,5 milhões, com um crescimento de 6,8%¹, desacelerando face a +11,9% no 1ºT. O transporte de passageiros por modo ferroviário registou aumentos tanto no comboio (+4,2%; +3,2% no 1ºT) como no metropolitano (+5,4%, após +0,4% no 1ºT). No transporte fluvial de passageiros verificou-se um ligeiro aumento (+1,0%; +1,6% no 1ºT).

Nos portos nacionais, o número de embarcações entradas verificou um aumento ligeiro (+0,8%; -4,0% no 1ºT), mais expressivo em termos de dimensão/GT (+5,1%; -4,2% no 1ºT), enquanto as mercadorias movimentadas registaram uma subida de 2,3%, recuperando após a redução verificada no trimestre precedente (-9,8%).

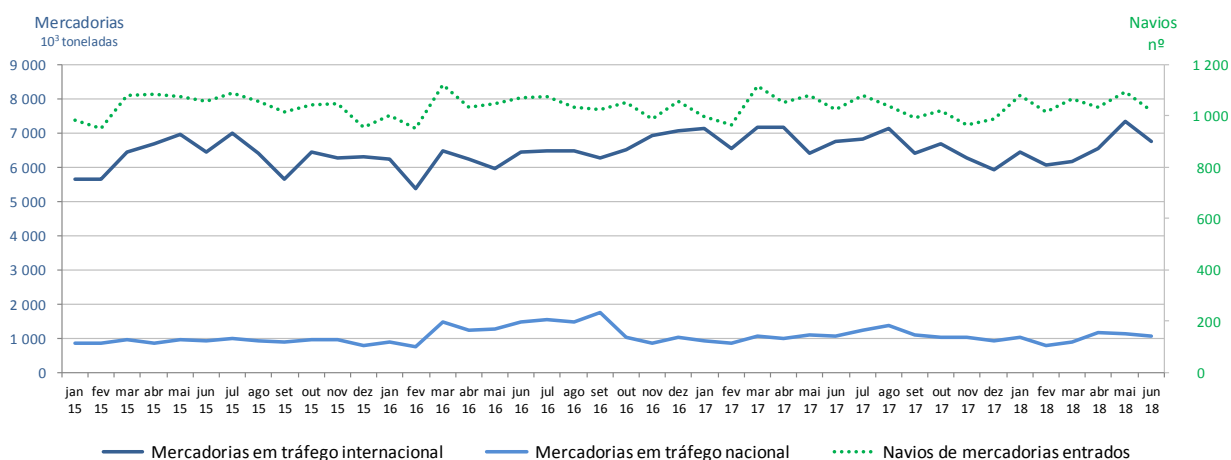
Com um total de 2,8 milhões de toneladas, as mercadorias transportadas por modo ferroviário aumentaram 8,2% (após -1,5% no 1ºT). Em sentido inverso, no transporte de mercadorias por rodovia registou-se uma redução de 4,1% (-0,9% no 1ºT), tendo totalizado 39,6 milhões de toneladas.

Aumento no movimento de mercadorias nos portos

No 2º trimestre de 2018 deram entrada nos portos nacionais 3 878 embarcações de comércio (+0,8%; -4,0% no 1ºT), correspondendo a 68,2 milhões de GT (+5,1%; -4,2% no trimestre precedente).

As mercadorias movimentadas nos portos totalizaram 24,0 milhões de toneladas, representando um aumento de 2,3% e recuperando da diminuição de 9,8% registada no trimestre anterior.

Figura 1 – Mercadorias movimentadas e embarcações de mercadorias entradas nos portos nacionais



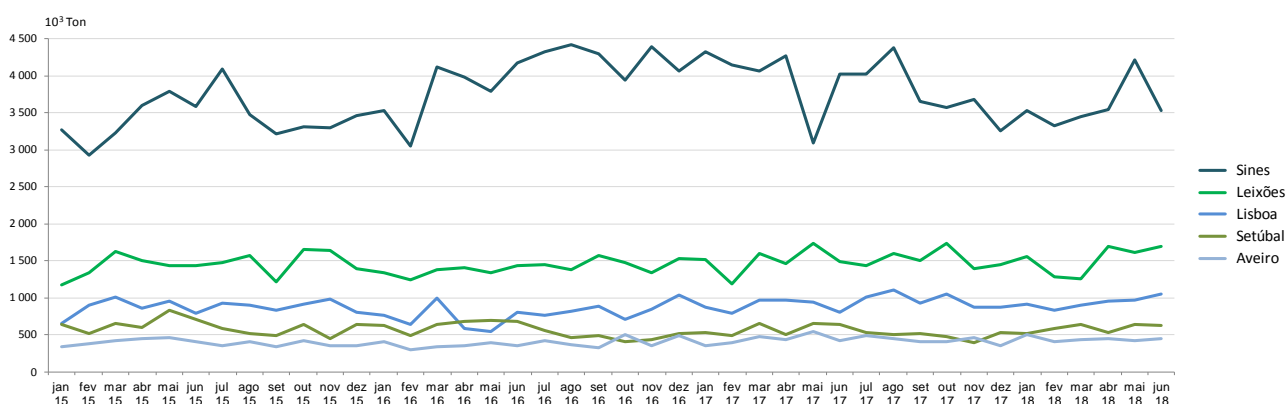
¹ Salvo indicação em contrário, as taxas de variação indicadas neste destaque correspondem a taxas de variação homóloga.

Sines movimentou 11,3 milhões de toneladas, registando uma ligeira diminuição (-0,8%), substancialmente menos acentuada que nos trimestres anteriores (-17,8% no 1ºT e -15,3% no 4ºT 2017).

O porto de Lisboa apresentou um acréscimo de 10,3% (após +0,1% no 1ºT), enquanto Leixões, com um aumento de 6,6%, recuperou da diminuição de 4,6% verificada no trimestre anterior.

Setúbal e Aveiro registaram diminuições de 0,9% e 5,2%, após aumentos de 3,6% e 10,4% no 1ºT, respetivamente.

Figura 2 – Movimento de mercadorias nos principais portos nacionais



As mercadorias carregadas (9,6 milhões de toneladas) aumentaram 2,2%, destacando-se os contributos dos portos de Leixões (+3,8%), Sines (+2,9%) e Lisboa (+2,2%).

As mercadorias descarregadas (14,4 milhões de toneladas) evidenciaram uma subida de 2,5%, sendo de referir as evoluções nos portos de Lisboa (+16,6%), Leixões (+8,3%), Setúbal (+6,2%) e Aveiro (+4,7%). Sines, pelo contrário, registou uma diminuição de 3,2%.

O porto de Sines assegurou 47,2% e 46,9% dos totais de mercadorias carregadas e descarregadas nos portos marítimos nacionais, cabendo a Leixões 18,6% e 22,3%, pela mesma ordem.

O tráfego internacional representou 89,5% do total (87,2% no 1ºT), correspondendo a 20,6 milhões de toneladas de mercadorias movimentadas (+1,6%), enquanto o tráfego nacional (3,4 milhões de toneladas) aumentou 7,4%, após a diminuição de 5,4% registada no trimestre anterior.

Figura 3 – Movimento de mercadorias nos portos, 2ºT 2018

Portos marítimos	2º T 2018					1º T 2018									
	Total	Carre-gadas	Descar-regadas	Tráfego nacional	Tráfego inter-nacional	Total	Carre-gadas	Descar-regadas	Tráfego nacional	Tráfego inter-nacional					
	10 ³ t					Taxa de variação homóloga (%)									
Total	24 017	9 640	14 378	3 377	20 641	2,3	2,2	2,5	7,4	1,6	-9,8	-12,2	-8,2	-5,4	-10,4
Leixões	4 993	1 792	3 201	908	4 086	6,6	3,8	8,3	7,0	6,5	-4,6	-8,1	-2,5	-5,4	-4,4
Aveiro	1 311	389	923	102	1 210	-5,2	-22,5	4,7	70,5	-8,6	10,4	-2,6	16,9	-56,7	14,2
Figueira da Foz	592	424	168	27	565	12,6	33,2	-19,1	-24,4	15,2	-1,3	9,7	-20,9	-15,6	-0,3
Lisboa	2 975	1 203	1 772	473	2 502	10,3	2,2	16,6	6,8	11,0	0,1	-6,4	5,1	12,0	-2,0
Setúbal	1 787	946	841	76	1 711	-0,9	-6,4	6,2	7,7	-1,2	3,6	-3,4	12,2	-4,9	3,9
Sines	11 289	4 549	6 741	989	10 300	-0,8	2,9	-3,2	6,4	-1,5	-17,8	-19,4	-16,8	-12,9	-18,2
Ponta Delgada	388	119	270	301	87	12,7	20,2	9,7	16,7	0,7	-14,9	-0,7	-20,5	-1,7	-47,0
Praia da Vitória	132	29	102	101	31	10,0	2,6	12,3	11,1	6,7	-2,4	3,0	-4,1	3,1	-14,9
Canical	270	36	234	246	24	-3,3	-1,4	-3,6	-3,3	-4,0	-1,0	-5,5	-0,2	2,7	-43,5
Funchal	17	0	17	17	-	-4,3	-49,5	-1,8	-4,3	-	64,1	35,3	64,8	64,1	-
Outros	261	152	109	137	124	13,9	31,4	-3,9	-0,2	34,9	-10,2	-8,8	-11,7	-12,6	-7,4

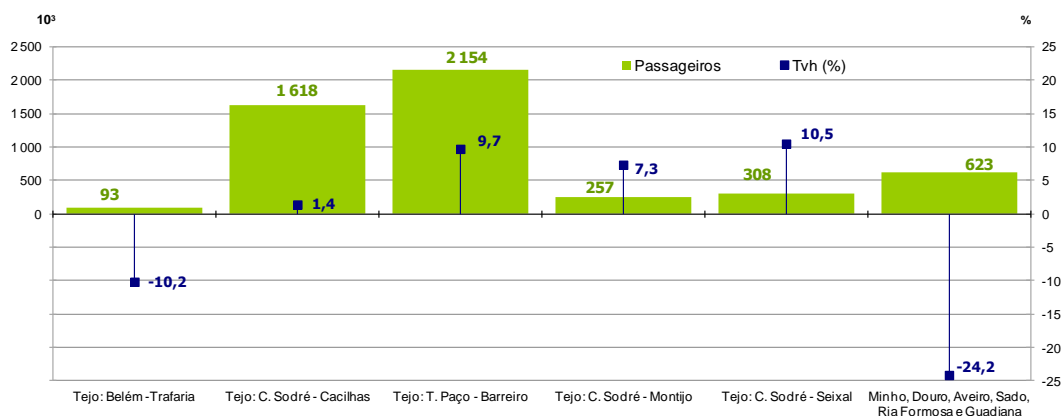
Transporte fluvial com ligeiro aumento

Os passageiros transportados por via fluvial totalizaram 5,05 milhões no 2º trimestre (+1,0%, sucedendo a +1,6% no trimestre precedente), dos quais 99,0% em travessias nacionais.

No rio Tejo, o transporte ascendeu a 4,4 milhões de passageiros (+5,9%; +2,3% no 1ºT), representando 87,7% do transporte total.

Todas as restantes travessias evidenciaram reduções, mais acentuadamente na Ria Formosa (-30,0%) e Rio Sado (-19,3%).

Figura 4 - Movimento de passageiros nas carreiras fluviais, 2ºT 2018



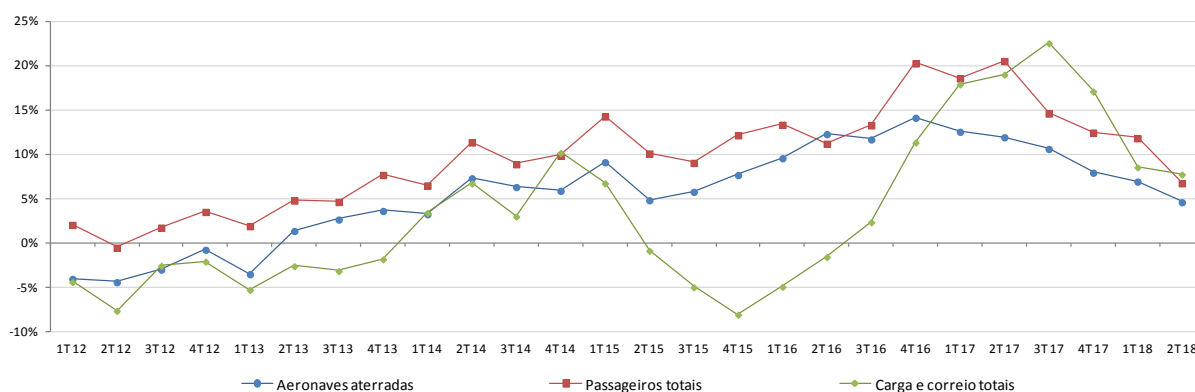
Abandamento no transporte aéreo

No 2º trimestre de 2018, as aterragens nos aeroportos nacionais ascenderam a 58,6 mil (+4,7%; +7,0% no 1ºT). No continente, o número de aeronaves aterradas registou um aumento ligeiramente mais expressivo (+6,2%), em contraste com a redução de 8,3% verificada na RA Madeira.

O número de passageiros movimentados (embarques, desembarques e trânsitos diretos) nos aeroportos nacionais situou-se em 15,5 milhões no 2º trimestre de 2018, representando um crescimento de 6,8%, em desaceleração face ao aumento de 11,9% no 1ºT.

O movimento de carga e correio ascendeu a 47,2 mil toneladas, apresentando um acréscimo de 7,8% (+8,6% no 1ºT), e distribuiu-se por 23,0 mil toneladas no movimento de desembarque (+7,7%; +9,3% no 1ºT) e 24,1 mil toneladas no embarque (+7,8%; +8,0% no trimestre precedente).

Figura 5 – Taxa de variação homóloga (%) de aeronaves, passageiros e carga/correio nos aeroportos nacionais

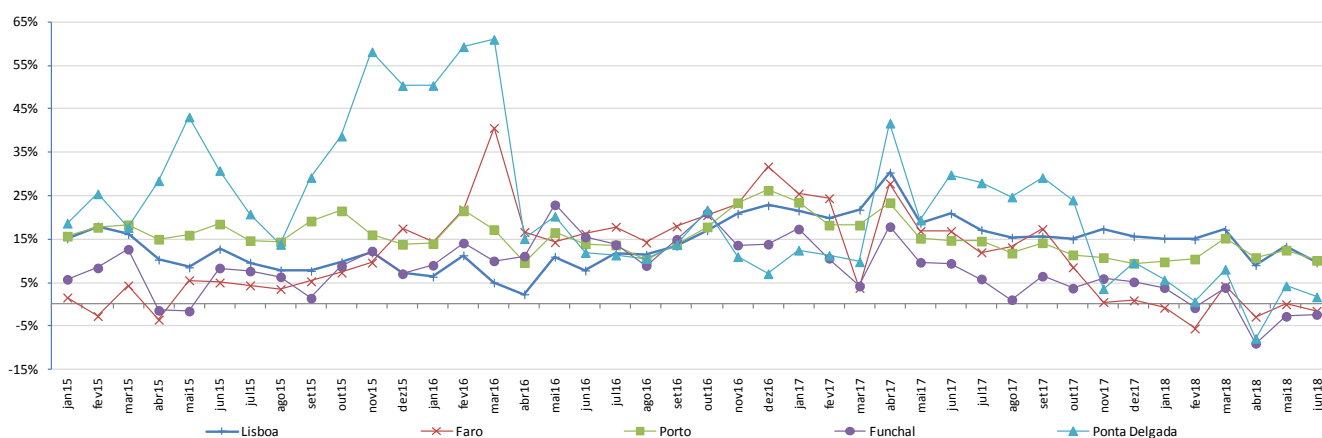


O aeroporto de Lisboa movimentou 7,7 milhões de passageiros no 2º trimestre, aumentando 10,7% (+15,9% no 1ºT), tendo abrangido 49,6% da totalidade do movimento nacional.

No Porto foi registada uma subida de 11,1% (+12,0% no 1ºT), resultado do movimento de 3,2 milhões de passageiros.

Em Faro verificou-se uma redução de 1,4% no movimento de passageiros (após estabilização no trimestre anterior), tendo havido igualmente diminuições em Ponta Delgada (-0,6%) e Funchal (-4,7%).

Figura 6 – Taxa de variação homóloga (%) do movimento de passageiros nos principais aeroportos nacionais



O tráfego internacional originou 82,0% do movimento e correspondeu a 12,7 milhões de passageiros. Nos aeroportos de Faro, Lisboa e Porto o peso do tráfego internacional ascendeu a 95,5%, 87,6% e 83,4% do total, respetivamente.

Transporte ferroviário de passageiros continua a aumentar

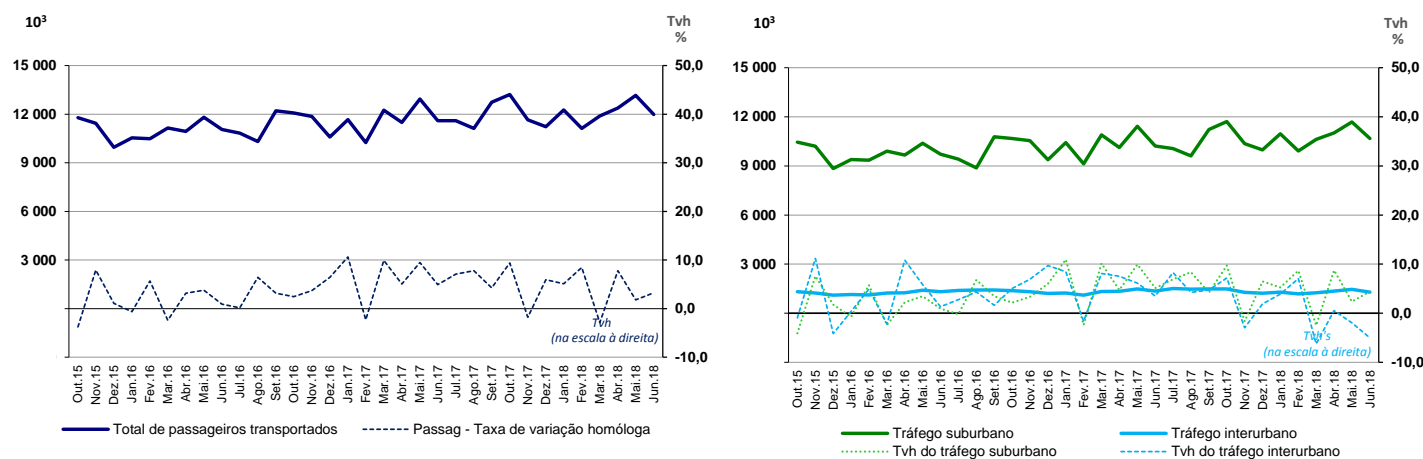
No 2º trimestre de 2018, o número de passageiros transportados por modo ferroviário cresceu 4,2% (+3,2% no 1ºT), a que correspondeu um total de 37,5 milhões. Este resultado reflete uma continuidade no andamento positivo iniciado no 3º trimestre de 2014. Em termos de volume de transporte, registou-se um crescimento de 2,2% (+3,6% no trimestre anterior), atingindo-se um total de 1,2 mil milhões de passageiros-km.

O transporte suburbano de passageiros foi o único tipo de tráfego a evoluir positivamente, tendo registado uma subida de 5,1% (+3,5% no 1ºT), o que resultou num total de 33,4 milhões de passageiros (+4,8% em termos de passageiros-quilómetro).

O tráfego interurbano reduziu-se em 2,2% (+1,2% no 1ºT), cabendo-lhe um total de 4,1 milhões de passageiros. Ainda assim, relativamente a passageiros-quilómetro, verificou-se um ligeiro aumento de 0,1%.

O tráfego internacional (64,9 mil passageiros) decresceu 11,6% (após -4,1% no trimestre antecedente), devido às diminuições observadas nos meses de maio e junho (-14,9% e -20,3%, respetivamente).

Figura 7 – Movimento de passageiros no transporte ferroviário pesado, por tipo de tráfego



Com um total de 2,8 milhões de toneladas, as mercadorias transportadas por modo ferroviário no 2º trimestre de 2018 registaram um aumento de 8,2% (após -1,5% no 1ºT), tendo o respetivo volume de transporte (733 milhões de Tkm) aumentado 9,4% (-0,5% no trimestre anterior).

Metropolitano transporta cada vez mais passageiros

Em conjunto, os sistemas de metro de Lisboa, Porto e Sul do Tejo transportaram um total de 62,9 milhões de passageiros no 2º trimestre de 2018, valor que reflete um aumento de 5,4% (+0,4% no 1ºT). Este número de passageiros foi o mais elevado desde o início da série com as 3 redes de metro (1ºT 2014).

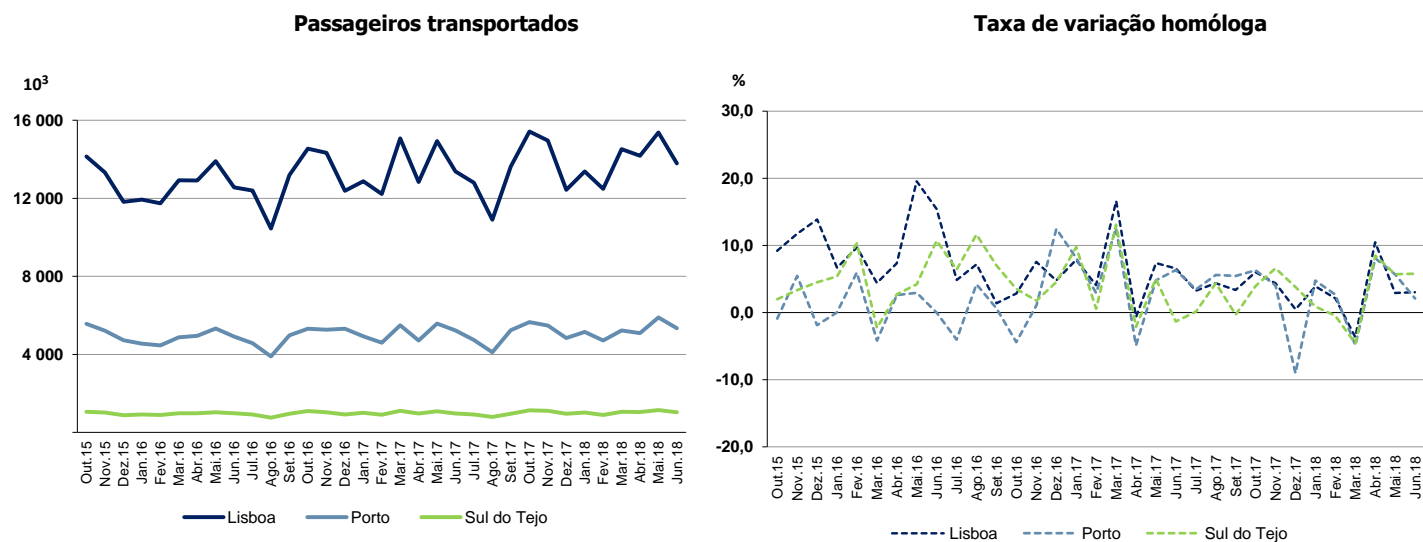
Em termos mensais, salientou-se o registo do mês de abril (+9,8%), sob efeito do desfasamento de calendário do período de férias da Páscoa, não obstante ser este um meio de transporte privilegiado nas deslocações casa-trabalho/escola. Registaram-se igualmente variações positivas em maio e junho (+3,8% e +2,9%, respetivamente).

O número de passageiros transportados pelo metropolitano de Lisboa (68,9% do total nacional) situou-se em 43,3 milhões e aumentou 5,3% (+0,5% no 1ºT). A respetiva taxa de utilização foi 24,1% (-1,5 p.p.).

No metro do Porto registou-se uma subida de 5,2% (+0,6% no trimestre anterior), com um total de 16,3 milhões de passageiros e uma taxa de utilização de 18,8% (-1,4 p.p.).

Também o Metro Sul do Tejo apresentou um aumento (+6,6%, recuperando de -1,5% no 1ºT), tendo transportado 3,2 milhões de passageiros.

Figura 8 – Passageiros transportados e taxas de variação homóloga, por sistema de metropolitano



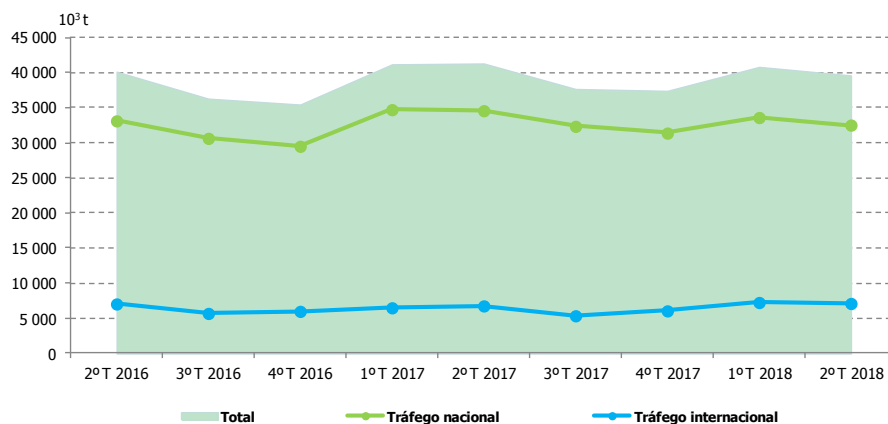
Transporte rodoviário de mercadorias com diminuição

O transporte rodoviário de mercadorias registou uma diminuição de 4,1% no 2º trimestre de 2018 (-0,9% no trimestre precedente), tendo correspondido a um total de 39,6 milhões de toneladas.

Esta redução deveu-se ao transporte nacional (-5,9%; -3,3% no 1ºT), que representou 82,1% do total, enquanto o transporte internacional evidenciou um aumento de 5,1% (+11,6% no 1ºT).

O volume de transporte, medido em toneladas-km, diminuiu 2,5% para 8,7 mil milhões (-3,5% no 1ºT). Tanto o transporte nacional (-3,6%) como o internacional (-2,1%) contribuíram para esta redução.

Figura 9 – Transporte rodoviário de mercadorias (toneladas) no Continente, por tipo de tráfego



No transporte nacional, os “produtos não energéticos das indústrias extrativas ...” continuaram em destaque, com uma quota de 31,1%. Os grupos de “produtos da agricultura, produção animal, silvicultura, pesca ...” e “outros produtos minerais não metálicos” evidenciaram, ambos, um peso de 10,6%.

Figura 10 – Distribuição das mercadorias (ton) em transporte rodoviário nacional por principais grupos, 2ºT 2018

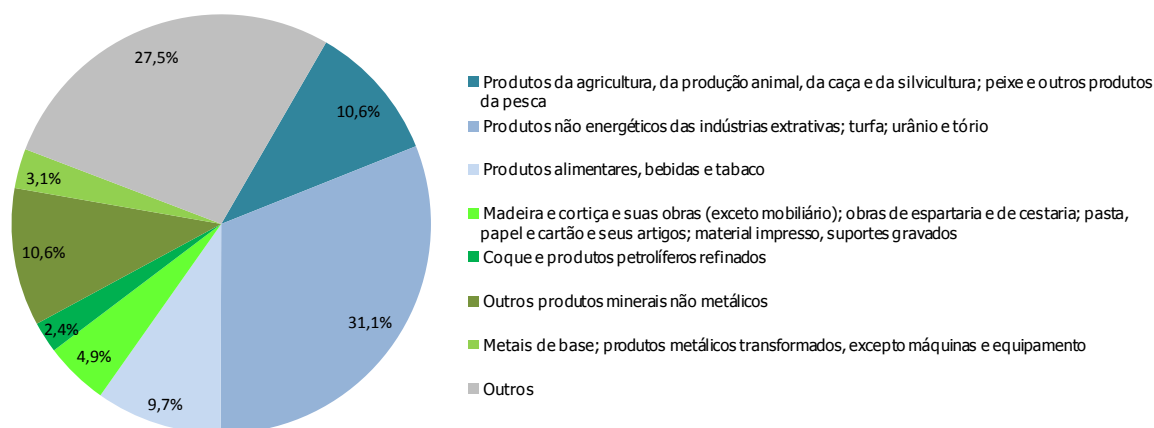


Figura 11 - Principais indicadores da atividade dos transportes

	Unidade	2018		Taxas de variação homóloga (%)	
		1º T (Po)	2º T (Pe)	1º T 18	2º T 18
TRANSPORTE MARÍTIMO (PORTOS) (a)					
Embarcações					
Embarcações entradas	nº	3 160	3 878	-4,0	0,8
Dimensão das embarcações entradas	10 ³ GT	54 770	68 165	-4,2	5,1
Total de mercadorias movimentadas	10 ³ t	21 428	24 017	-9,8	2,3
Carregadas	"	8 299	9 640	-12,2	2,2
Descarregadas	"	13 129	14 378	-8,2	2,5
<i>do qual:</i>					
Porto de Leixões	10 ³ t	4 097	4 993	-4,6	6,6
Porto de Lisboa	10 ³ t	2 629	2 975	0,1	10,3
Porto de Sines	10 ³ t	10 299	11 289	-17,8	-0,8
TRANSPORTE FLUVIAL (a)					
Passageiros					
Veículos	10 ³	4 322	5 054	1,6	1,0
	"	36	87	-6,5	-9,6
TRANSPORTE AÉREO (AEROPORTOS)					
Aeronaves aterradas					
Continente	nº	43 743	58 626	7,0	4,7
R.A. Açores	"	36 468	48 798	9,9	6,2
R.A. Madeira	"	4 277	6 125	-2,8	2,2
	"	2 998	3 703	-9,3	-8,3
Total de passageiros	10 ³	10 561	15 528	11,9	6,8
Desembarcados	"	5 250	7 818	12,3	6,6
Embarcados	"	5 237	7 630	11,5	7,2
Trânsito direto	"	74	79	9,3	-6,7
<i>do qual:</i>					
Aeroporto do Porto	10 ³	2 380	3 215	12,0	11,1
Aeroporto de Lisboa	"	6 003	7 703	15,9	10,7
Aeroporto de Faro	"	903	2 819	0,0	-1,4
Carga e correio					
Desembarcados	t	44 687	47 164	8,6	7,8
Embarcados	"	21 511	23 026	9,3	7,7
	"	23 176	24 138	8,0	7,8
TRANSPORTE FERROVIÁRIO					
Transporte ferroviário pesado					
Passageiros transportados					
Suburbano	10 ³	35 279	37 537	3,2	4,2
Interurbano	"	31 518	33 377	3,5	5,1
Interurbano	"	3 714	4 095	1,2	-2,2
Internacional	"	47,4	64,9	-4,1	-11,6
Passageiros-quilómetro	10 ³ Pkm	1036 165	1157 230	3,6	2,2
Suburbano	"	572 385	609 301	2,8	4,8
Interurbano	"	439 241	513 614	5,4	0,1
Internacional	"	24 539	34 315	-7,8	-8,0
Mercadorias transportadas (toneladas)	10 ³ t	2 517	2 795	-1,5	8,2
Mercadorias (toneladas-km)	10 ⁶ Tkm	635	733	-0,5	9,4
Transporte por metropolitano					
Passageiros transportados					
Lisboa	10 ³	58 455	62 886	0,4	5,4
Lisboa	"	40 380	43 343	0,5	5,3
Porto	"	15 100	16 319	0,6	5,2
Metro Sul do Tejo	"	2 975	3 224	-1,5	6,6
Passageiros-km	10 ³ Pkm	278 695	302 321	0,8	6,4
TRANSPORTE RODOVIÁRIO					
Mercadorias transportadas (toneladas)					
Tráfego nacional	10 ³ t	40 852	39 634	-0,9	-4,1
Tráfego nacional	"	33 607	32 530	-3,3	-5,9
Tráfego internacional	"	7 245	7 104	11,6	5,1
Mercadorias (toneladas-quilómetro)	10 ⁶ tKm	9 126	8 680	-3,5	-2,5
Tráfego nacional	"	2 625	2 608	-4,6	-3,6
Tráfego internacional	"	6 500	6 072	-3,0	-2,1

(a) Dados de 2017 revistos

Pe: resultados preliminares
Po: resultados provisórios

NOTAS METODOLÓGICAS

FONTES

TRANSPORTE MARÍTIMO: Administrações portuárias, em resposta ao Inquérito ao Transporte Marítimo de Passageiros e Mercadorias, conforme Diretiva CE 42/2009, Decisão da Comissão 216/2010 e Decisão delegada da Comissão 186/2012.

TRANSPORTE FLUVIAL: Inquérito ao Transporte Fluvial, dirigido a entidades e empresas responsáveis por carreiras fluviais, conforme Regulamentos CE 1365/2006, CE 425/2007 e UE 1954/2016.

TRANSPORTE AÉREO: Autoridade Nacional de Aviação Civil e Administrações aeroportuárias, conforme Regulamentos CE 437/2003, CE 1358/2003 e 158/2007.

TRANSPORTE FERROVIÁRIO: Inquérito ao tráfego por caminho-de-ferro, conforme Regulamento UE 643/2018 e Inquérito ao Transporte por Metropolitano.

TRANSPORTE RODOVIÁRIO: Inquérito ao Transporte Rodoviário de Mercadorias, conforme Regulamento UE 70/2012.

PRINCIPAIS CONCEITOS

Passageiros-Km (PKm) - Unidade de medida correspondente ao transporte de um passageiro na distância de um quilómetro.

Toneladas-Km (TKm) - Unidade de medida do transporte de mercadorias correspondente ao transporte de uma tonelada de mercadoria na distância de um quilómetro.

Arqueação bruta (GT) - Medida do volume interno total de uma embarcação, determinada em conformidade com a Convenção Internacional sobre Arqueação de Navios de 1969 e expressa num número inteiro sem unidade.

Carreira (fluvial) - Serviço regular efetuado por meio de transportes coletivos, obedecendo a itinerários, horários ou frequências mínimas e tarifas pré-fixadas.

Aviação comercial - Serviço aéreo remunerado para transporte público de passageiros, carga ou correio.

Tráfego aéreo comercial - Movimento de aeronaves, passageiros, carga e correio em aviação comercial.

Tráfego aéreo doméstico - Conjunto de tráfego aéreo interior (no interior do Continente ou em cada uma das Regiões Autónomas) e territorial (entre o Continente e as Regiões Autónomas ou entre as duas Regiões Autónomas).

Tráfego aéreo internacional - Tráfego aéreo efetuado entre o território nacional e o território de outro Estado ou entre territórios de dois ou mais Estados.

Passageiro em trânsito direto - Passageiro que permanece temporariamente no aeroporto ou aeródromo e prossegue a sua viagem na aeronave em que chegou ou noutra, mas conservando o mesmo número de voo. Os passageiros em trânsito são contados uma única vez à chegada.

Taxa de utilização (transporte ferroviário) - Relação, em percentagem, entre PKm e LKm.

Transporte rodoviário por conta de outrem - transporte remunerado de mercadorias por conta de terceiros, por empresas habilitadas a exercer a atividade transportadora.

Transporte rodoviário por conta própria - transporte efetuado por uma empresa com os seus veículos para as necessidades de transporte das suas próprias mercadorias, sem transação financeira associada ao transporte.

Data do próximo Destaque: 19 de dezembro de 2018